

TOIMINTAKERTOMUS 2014



Isot hallinnonuudistukset etenevät

Toimeentulotuen siirtoa valmisteltiin

# SISÄLTÖ

Pääjohtajan katsaus .....	3
Kela lyhyesti .....	4
Toimintaympäristön muutokset heijastuvat Kelan tulevaisuuteen .....	6
Kela vuonna 2014 .....	8
Kelan maksamat etuudet .....	12
Asiakaspalvelu ja palveluverkko .....	20
Kansainvälinen yhteistyö .....	22
Riskienhallinta .....	22
Henkilöstö ja osaamisen kehittäminen .....	23
Kelan tutkimus, tilastointi ja laskelmat.....	24
Kestävä kehitys Kelassa.....	26
Kelan Kanta-palvelut -yksikkö .....	26
Rajat ylittävän terveydenhuollon yhteyspiste .....	26
Hallituksen toiminta.....	28
Rahoitus .....	31
Toimielimet .....	34
Tuloslaskelma.....	38
Tase.....	40
Tuloslaskelma ja tase rahastoittain .....	44

# PÄÄJOHTAJAN KATSAUS



**KELAN TOIMINTA** sujui vuonna 2014 tehokkaasti. Toimintakulumme pysyivät kurissa, ja saavutimme hakemusten läpimenoaikatavoitteet valtaosin siitä huolimatta, että työttömyysturva- ja asumistukihakemusten määrä kasvoi huomattavasti maamme huonon taloudellisen tilanteen takia. Työpaine on ollut kova, mutta olemme selvinneet vaativassa tilanteessa hyvin.

Kolme vuotta jatkunut Kohti uutta Kelaa -ohjelma saatiin päätökseen. Veimme onnistuneesti läpi suuren määrän kehittämishankkeita ja uudistuksia, jotka parantavat palvelua ja lisäävät toiminnan tehokkuutta. Esimerkiksi selkeämmät asiakaskirjeet, mahdollisuus lähettää hakemusten liitteitä verkossa ja ajanvarauspalvelun käyttöönotto ovat uudistuksia, jotka näkyvät entistä sujuvampana asiakaspalveluna.

Yhä useampi asiakkaamme hoitaa asiointinsa verkossa. Kelan verkkosivujen kävijämäärät ovat kasvaneet vuosittain. Viime vuonna käyntejä oli 24,4 miljoonaa. Verkkoasiointipalveluihin kirjaututtiin yli 15 miljoonaa kertaa. Jo 52 % kaikista hakemuksista lähetettiin verkkoasiointipalvelun kautta. Asiointipalvelussa voi nyt myös käydä katso-massa etuutensa maksu- ja käsittelytietoja sekä nähdä uusimmat etuuspäätöksensä sekä muistutukset puuttuvista liitteistä.

Etuusjärjestelmien uudistaminen, ns. Arkki-hanke, on edennyt hyvin. Tuleva, kaikille etuuksille yhteinen ratkaisutyön työväline saatiin valmiiksi. Se on runkosovellus, jossa julkaistaan uusia etuusjärjestelmiä sitä mukaa kuin ne valmistuvat. Ensimmäisenä sovelluksena saatiin lokakuussa käyttöön vammaisuuksien käsittelyjärjestelmä.

Hallinnon ja toiminnan kehittämishankkeen ensimmäinen vaihe saatiin valmiiksi. Nyt edessämme on iso uudistus, jossa hallintomme uudistetaan kokonaan. Kelan hallitus hyväksyi joulukuussa 2014 uuden organisaatorakenteen, jossa toiminta organisoidaan kuuteen toiminnalliseen yksikköön 1.1.2016 alkaen. Tavoitteena on rakentaa toiminnallinen kokonaisuus, joka tuottaa lisäarvoa asiakkaille, sidosryhmille ja omistajille sekä sisäisille asiakkaille. Uskon organisaatiouudistuksen madaltavan yksiköiden rajoja, helpottavan prosesseja ja lisäävän yhteistyötä kaikkialla Kelassa. Tämä on yksi Kelan historian suurimmista uudistuksista ja verrattavissa vuoden 1975 uudistukseen, jolloin eläke- ja sairausvakuutusten kenttäorganisaatiot yhdistettiin.

Kelan aluehallinnon 40-vuotinen historia päättyi, kun aluekeskukset lopettivat toimintansa vuodenvaihteessa. Länsi- ja Lounais-Suomen

vakuutusalueet yhdistettiin 1.1.2012 ja Pohjois- ja Itä-Suomen vakuutusalueet 1.1.2013. Nyt kaikkien aluekeskusten toiminta päättyi ja Kelan organisaatio muuttui kaksiportaiseksi. Aluekeskusten henkilöstö sijoittui uusiin työtehtäviin muualla Kelassa. Muutoksen takia ketään ei irtisanottu.

Kelalla oli kaksi erityistä juhlan aihetta vuonna 2014: maaliskuussa vietimme sairausvakuutuksen 50-vuotisjuhlaa ja kesäkuussa Kelan tutkimustoiminnan 50-vuotisjuhlaa. Juhlia vietettiin pääosin työn merkeissä, mutta kutsuimme myös sidosryhmiemme edustajia juhlaseminaareihin keskustelemaan niin menneistä kuin tulevaisuudestakin.

Meillä on edessämme suuria haasteita lähivuosina. Kelalle on asetettu tiukat säästötavoitteet. Säästöjä tehtiin ennakoivasti jo vuonna 2014 mm. välttämällä rekrytointeja ja karsimalla kirjepostia. Talouskuri on kuitenkin tarpeen myös jatkossa. Perustoimeentulotuki siirtyy Kelan vastuulle vuoden 2017 alussa. Olemme jo aloittaneet uuteen tehtävään valmistautumisen mm. tietojärjestelmää rakentamalla. Sote-uudistus vaikuttaa suuresti Kelan toimintaan tulevaisuudessa. Siihen valmistaudumme organisoimalla toimintamme viiteen vakuutuspiiriin, jotka vastaavat suunniteltuja sote-alueita.

Kiitän Kelan henkilökuntaa, luottamushenkilöitä, yhteistyökumppaneita ja asiakkaita kuluneesta vuodesta.

Liisa Hyssälä

## KELA LYHYESTI

**KANSANELÄKELAITOS (KELA) HUOLEHTII** Suomessa asuvien sosiaaliturvasta eri elämäntilanteissa. Kelan hoitamaan sosiaaliturvaan kuuluvat lapsiperheiden tuet, sairausvakuutus, kuntoutus, työttömän perusturva, asumistuki, opintotuki ja vähimmäiseläkkeet.

### Lähellä asiakasta

Sosiaaliturvaetuuksien ratkaisua koskeva päätöksenteko on hajautettu vakuutuspiirien toimistoihin. Ne tekevät ratkaisupäätökset lähes kaikista etuuksista. Osa päätöksistä tehdään erikoistuneissa yksiköissä tai keskuksissa.

### Eduskunnan valvonnassa

Kela toimii eduskunnan valvonnassa. Sen hallintoa ja toimintaa valvovat eduskunnan valitsemat 12 valtuutettua ja heidän valitsemansa 8 tilintarkastajaa. Laitoksen toimintaa johtaa ja kehittää 10-jäseninen hallitus.

**Kelan toiminta-ajatus:**  
**Elämässä mukana**  
– muutoksissa  
**tukena**

**Kelan arvot:**

- ihmistä arvostava
- osaava
- yhteistyökykyinen
- uudistuva

Kela turvaa väestön toimeentuloa, edistää terveyttä ja tukee itsenäistä selviytymistä.



## TOIMINTAYMPÄRISTÖN MUUTOKSET HEIJASTUVAT KELAN TULEVAISUUTEEN

**KESKIPITKÄLLÄ AIKAVÄLILLÄ** sosiaaliturvan suurimmat haasteet liittyvät talous- ja työllisyyskehitykseen ja siitä johtuvaan julkisten menojen sopeutuspaineeseen. Kansainvälistä kehitystä on vaikea ennakoita. Ukrainan kriisin mahdollinen laajentuminen on uhka Euroopan poliittiselle ja taloudelliselle vakaukselle. Koska Suomi on pieni ja avoin talous, kansainväliset kriisit vaikuttavat suoraan maamme talousnäkyymiin.

Suomen valtiontalous on ollut vuodesta 2009 alijäämäinen. Alijäämä kuntataloudessa on jatkunut jo vuodesta 2001. Talouskehityksen on ennakoitu olevan heikkoa vuoteen 2016 saakka. Työttömyys säilyy korkealla tasolla ja lähenee yhdeksän prosentin rajaa, mikä lisää etuusmenoja. Työttömyyden kasvu puolella prosenttiyksiköllä lisää Kelan työttömyysturvan kuluja 125 milj. euroa ja yleisen asumistuen kuluja 35 milj. euroa.

Vuonna 2015 julkisen talouden velka rikkoo kriittisen 60 %:n rajan, jonka EU on asettanut. 2016 velan on arvioitu olevan 62 % bruttokansantuotteesta. Vaarana on, että Suomen luottoluokitus heikkenee ja lainanhoitokulut kasvavat.

Julkisen talouden sopeuttamistoimet johtavat myös sosiaaliturvan leikkauksiin ja rakenteellisiin muutoksiin. Kuntatalouteen tehtyjä leikkauksia on hoidettu siirtämällä kuntien tehtäviä valtion hoidettavaksi. Viime vuosina Kelan hoidettavaksi on siirretty elatustuki ja vammaisten tulkkauspalvelu. Hallituksen pitkän tähtäyksen sopeutuspaketti sisälsi suunnitelmia kuntien tehtävien vähentämisestä. Tämä merkitsee sitä, että Kelan hoidettavaksi siirtyy muitakin aiemmin kuntien hoitamia etuuksia.

Hallitus on tehnyt esityksen perustoimeentulotuen siirtämisestä Kelan hoidettavaksi 2017. Myös omaishoidontuen siirtämisestä Kelaan keskustellaan.

### Leikkauksia ja rakenteellisia uudistuksia

Valtiontalouden sopeuttamis- ja säästötoimenpiteistä osa kohdistuu myös Kelaan. Kelan toimintamenoja supistetaan vuodesta 2015 alkaen siten, että säästö on 15 milj. euroa vuodesta 2016 lähtien. Etuuksista esimerkiksi vuonna 2013 lääkekorvauksia leikattiin noin 100 miljoonalla eurolla. Samalla kuitenkin alentamalla vuotuista omavastuuta parannettiin niiden henkilöiden asemaa, jotka maksavat paljon lääkkeitään. Sairausvakuutuksen etuusmenoja vähennetään 75 milj. eurolla vuosina 2015–2016. Säästöt kohdistuvat lääkkeisiin, hammashoitoon, matkoihin ja kuntoutukseen. Kansaneläkeindeksiin sidottujen etuuksien indeksikorotus leikattiin 0,4 %:iin vuonna 2015. Lapsilisien euromääriä alennettiin 8,1 % vuonna 2015, jolloin vuositasolla säästyy 113 milj. euroa.

Sekä leikkaukset että rakenteelliset uudistukset tarkoittavat muutoksia lainsäädäntöön.

Pieniä muutoksia tehdään jatkuvasti. Uusi asumistukilaki tuli voimaan vuoden 2015 alusta. Asumistuen määräytymisperusteet yksinkertaistuivat. Uudistus lisää asumistukimenoja noin 70 milj. eurolla vuodessa.

Työmarkkinajärjestöt pääsivät syksyllä 2014 sopimukseen työeläkejärjestelmän uudistamisesta. Sopimus ei sisällä kannan-

ottoja siitä, miten uudistus vaikuttaa Kelan eläke-etuuksiin. Kansaneläkkeen ja takuueläkkeen suhde työeläkkeisiin sekä kansaneläkkeen ja takuueläkkeen välinen yhteys nousevat keskusteluun. Työsuhteitten mahdollinen hapertuminen ja haurastuminen lisäävät Kelan työttömyys- ja eläketurvan merkitystä köyhyyden ja syrjäytymisen estäjänä.

Sairausvakuutuksen merkitys erityisesti perusterveydenhuollon rahoittajana on kasvanut 2000-luvulla. Työterveyshuolto korvaa yhä laajemmin työikäisten perusterveydenhuollon palveluita. Kasvukeskuksissa työterveyshuollon osuus perusterveydenhuollon menoista on jo yli kolmannes. Yksityislääkärikäyntien korvausmenot ovat pysyneet samalla tasolla jo usean vuoden ajan. Yksityisiä yleislääkäripalveluita käytti väestöstä vähintään joka kymmenes. Sote-uudistus ja pyrkimys yksikanavaisen rahoitusjärjestelmään saattavat muuttaa Kelan sairausvakuutuksen roolia ja voivat haastaa koko korvausjärjestelmän olemassaolon.

Kela on mukana syrjäytymisen ehkäisyssä. Huono-osaisuuden on tutkimuksissa todettu kasvavan. Terveysten, talouteen ja työhön liittyvät ongelmat pakkautuvat yhä useammin samoille henkilöille. Esimerkiksi työmarkkinatuen saajista yli 70 % kokee taloudellisen tilanteensa vaikeaksi, ja melkein joka toisella heistä on pysyvä vamma tai sairaus. Tästä seuraa köyhyyttä ja syrjäytymistä. Työmarkkinatuen saajien keskeinen toimeentulon lähde ovat Kelan etuudet. Lähivuosien haaste on säilyttää perusturvaetuksien riittävä taso sekä kannusteet yrittämiseen ja

työntekoon. Sosiaali- ja terveysministeriö koordinoi vuosina 2011–2015 toimenpideohjelmaa, jolla syrjäytymistä, köyhyyttä ja terveysongelmia vähentävät toimenpiteet otetaan osaksi kaikkea yhteiskunnallista päätöksentekoa. Kela on keskeisesti mukana useimmissa näistä toimenpiteistä.

Työelämän vaatimusten koventuminen ja varhaisten eläke-rettien sulkeminen asettavat vaatimuksia kuntoutusjärjestelmälle. Kela on merkittävä kuntoutuksen järjestäjä sekä kuntoutuksen kehittäjä ja tutkija.

Kuntoutusjärjestelmän monimuotoisuus ja palvelujärjestelmien hajanaisuus vaikeuttavat oikean kuntoutustahon ja toimenpiteen löytymistä. Kuntoutuksen onnistumisessa tarvitaan julkisen terveydenhuollon, työterveyshuollon, Kelan, työeläkejärjestelmän sekä sosiaali- ja työvoimahallinnon parempaa yhteistyötä. Sosiaali- ja terveyspalvelujen rakenneuudistukset sekä kuntarakenteiden muutokset vaikuttavat kuntoutuspalvelujen kehittämiseen ja palvelujen toteuttamismalliin. Tässäkin tarvitaan arviointia ja tutkimusta.

Haasteina perusturvaetuksien taso ja kannustavuus

**KOLME VUOTTA KESTÄNYT** Kohti uutta Kelaa -ohjelma saatiin valtaosin päätökseen vuoden 2014 aikana. Ohjelmaan kuului lukuisia Kelan strategian pohjalta käynnistettyjä uudistamishankkeita, jotka tähtäsivät ennen muuta asiakaspalvelun parantamiseen. Asiakaspalveluun kehitettiin edelleen uusia toimintamalleja. Uutena asiointitapana otettiin käyttöön etäpalveluasointi, jossa asiakas voi olla yhteispalvelupisteestä kuvayhteydessä Kelan asiantuntijaan. Parhaillaan kokeillaan etäpalvelua, jossa asiakas on kotoaan kuvayhteydessä Kelaan.

Asiakastekstien ja hakulomakkeiden selkeytyshanke päättyi, mutta selkeyttämistä on jatkettu Selkeysverkostossa. Siinä on asiantuntijoita kaikista etuuksista sekä asiakaspalvelusta. Vuoden loppuun mennessä oli uudistettu asiakkaille menevistä päätöksistä 65 % ja asiakaskirjeistä 80 % sekä 95 lomaketta. Kela on myös lupautunut pilottiorganisaatioksi virkakielikampanjaan.

Taksimatkojen suorakorvaushanke laajennettiin koko maahan Ahvenanmaata lukuun ottamatta. Suorakorvausmenettely

laajennettiin Etelä- ja Itä-Savon, Päijät-Hämeen, Kymenlaakson, Etelä-Karjalan, Keski-Pohjanmaan ja Helsingin-Uudenmaan sairaanhoitopiirien alueille kilpailutuksen kautta. Toiminta suora- korvausalueilla on vakiintunut, ja matkojen yhdistelyllä säästettiin jo vuonna 2014 noin 10 milj. euroa. Liikenne- ja viestintäministeriön hyväksymien kokeiluhankkeiden suunnittelu aloitettiin yhdessä Suomen Taksiliiton kanssa. Kokeiluissa selvitetään mahdollisuus yhdistellä vammaispalvelulain ja sosiaalihoitolain mukaisia kuntien järjestämiä matkoja Kelan korvaamiin suorakorvausmatkoihin. Lisäksi selvitetään mahdollisuutta ottaa joukkoliikenneautot mukaan suorakorvausmenettelyyn.

Etuusjärjestelmien uudistamisessa edettiin ensimmäiseen laajan järjestelmäkokonaisuuden käyttöönottoon. Lokakuussa otettiin onnistuneesti käyttöön neljän vammaisuuksien käsittelyjärjestelmä siihen liittyvine tukijärjestelmineen. Uusi järjestelmä sujuvoittaa prosessia, niin että asiakas saa selkeämpiä päätöksiä nopeammin. Myös verkkoasiointia kehitettiin edelleen. Liitteiden sähköinen lähettäminen yhdistettiin lähes kaik-

kiin hakemissovelluksiin. Myös etuuden suullinen hakeminen on mahdollista niissä verkkohakemuksissa, joissa se on tarkoituksenmukaista. Pilotti A-lääkärintodistuksen sähköisestä välittämisestä Kelan etuusjärjestelmille aloitettiin yhteistyössä sairaanhoitopiirien ja tietojärjestelmätoimittajan kanssa.

Helmikuussa otettiin käyttöön matkakorvauksen sähköinen hakemispalvelu ja siihen liittyvät automaattiratkaisut. Toukokuussa verkkoasiointipalvelussa tuli käyttöön uusi etusivu, josta asiakas näkee yhdellä silmäyksellä kaikki Kela-asiansa, mm. maksut ja päätökset. Valituksen tekeminen verkossa tuli mahdolliseksi toukokuussa.

Kelan asiakasviestintä keskittyi verkkoviestinnän, mediaviestinnän ja perinteisten painotuotteiden ohella yhä enemmän Kelan palvelukanavien ja eri asiointitapojen markkinointiin. Verkkomainontaa kohdistettiin erityisesti suurille asiakasryhmille, kuten opiskelijoille, lapsiperheille ja työttömille.

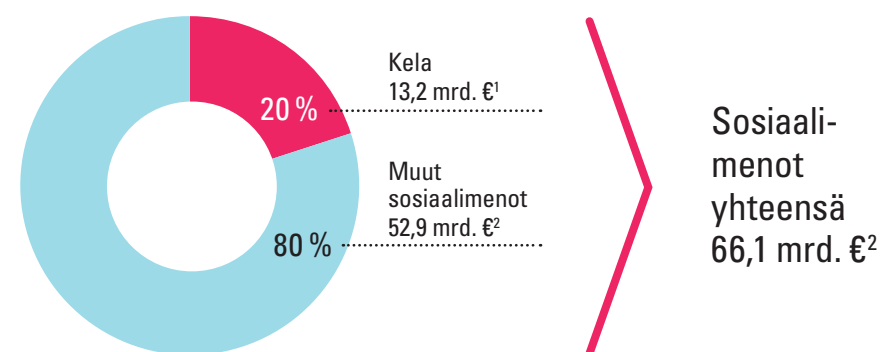
Uutiskirjeillä tavoitettiin yli 18 000 median, työnantajien ja terveydenhuollon edustajaa sekä kansainvälisestä sosiaalitur-

vasta kiinnostunutta. Kelan yhteistyökumppaneille suunnatun viestinnässä teema oli ”Näin Kela palvelee”. Kohderyhmänä oli erityisesti julkinen terveydenhuolto.

Asiakasraadit tuovat kehittämistyöhön palvelujen käyttäjien kokemuksen ja äänen. Yhteistyötä asiakasraatien kanssa on jatkunut tiiviinä. Raadit ovat myös hyvä keino tarjota sidosryhmille tietoa Kelan ajankohtaisista asioista. Seitsemässä aktiivisesti toimivassa neuvottelukunnassa on viranomaisten, yhteisöjen ja etujärjestöjen sekä Kelan henkilöstön edustus.

Kela.fi-verkkopalvelun kehittäminen jatkui. Tarkoituksena on saada aikaan integroitu verkkopalvelu, joka mukautuu asiakkaan elämäntilanteen mukaisesti, ohjaa ja tukee asiakasta etuuksien hakemisessa sekä auttaa häntä Kelaan liittyvien asioiden seuraamisessa ja hallinnassa. Konseptointia varten nykytilaa kartoitettiin keräämällä tutkimusdataa ja tekemällä käyttäjäanalyysia. Uusina toimintoina sivustolla otettiin käyttöön lapsiperheiden ja opiskelijoiden etuuksien keskustelupalsta. Alkuun se korvaa Kela-Kertun ja aiemman opiskelijoiden kysymyspalstan. Jatkossa

## Kelan etuuksien osuus sosiaalimenoista vuonna 2014



<sup>1</sup> Lisäksi Kela maksoi opintoetuuksia 0,8 mrd. euroa.

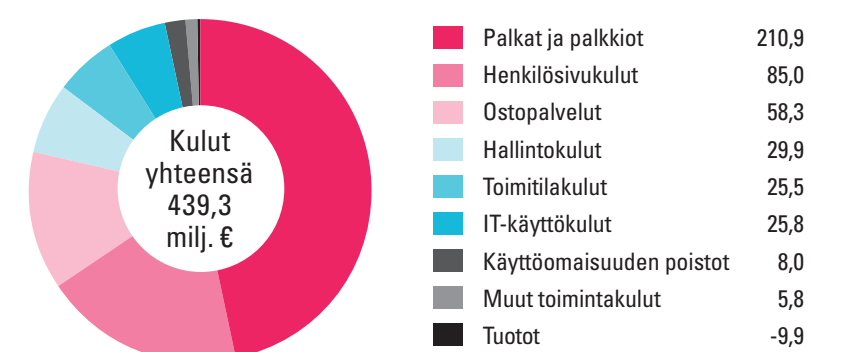
<sup>2</sup> Arvio.

## Toimintatietoja Kelasta

	2014	2013	2012	2011	2010
Kokonaiskulut, mrd. €	14,5	14,0	13,5	12,9	12,6
Etuuskulut, mrd. €	14,0	13,6	13,1	12,5	12,2
Toimintakulut/ kokonaiskulut, %	3,0	3,2	3,2	3,4	3,4
Etuuskulut/BKT, %	6,9*	6,7*	6,6*	6,3*	6,5*
Etuuskulut/ sosiaalimenot, %	21,2*	21,4	21,8	22,0	22,2
Etuuskulut/asukas, €/v	2 561	2 486	2 416	2 309	2 261
Henkilöstö 31.12.	6 008	6 108	6 135	6 146	6 092

\*Arvio

## Toimintakulujen jakautuminen vuonna 2014 milj. euroa



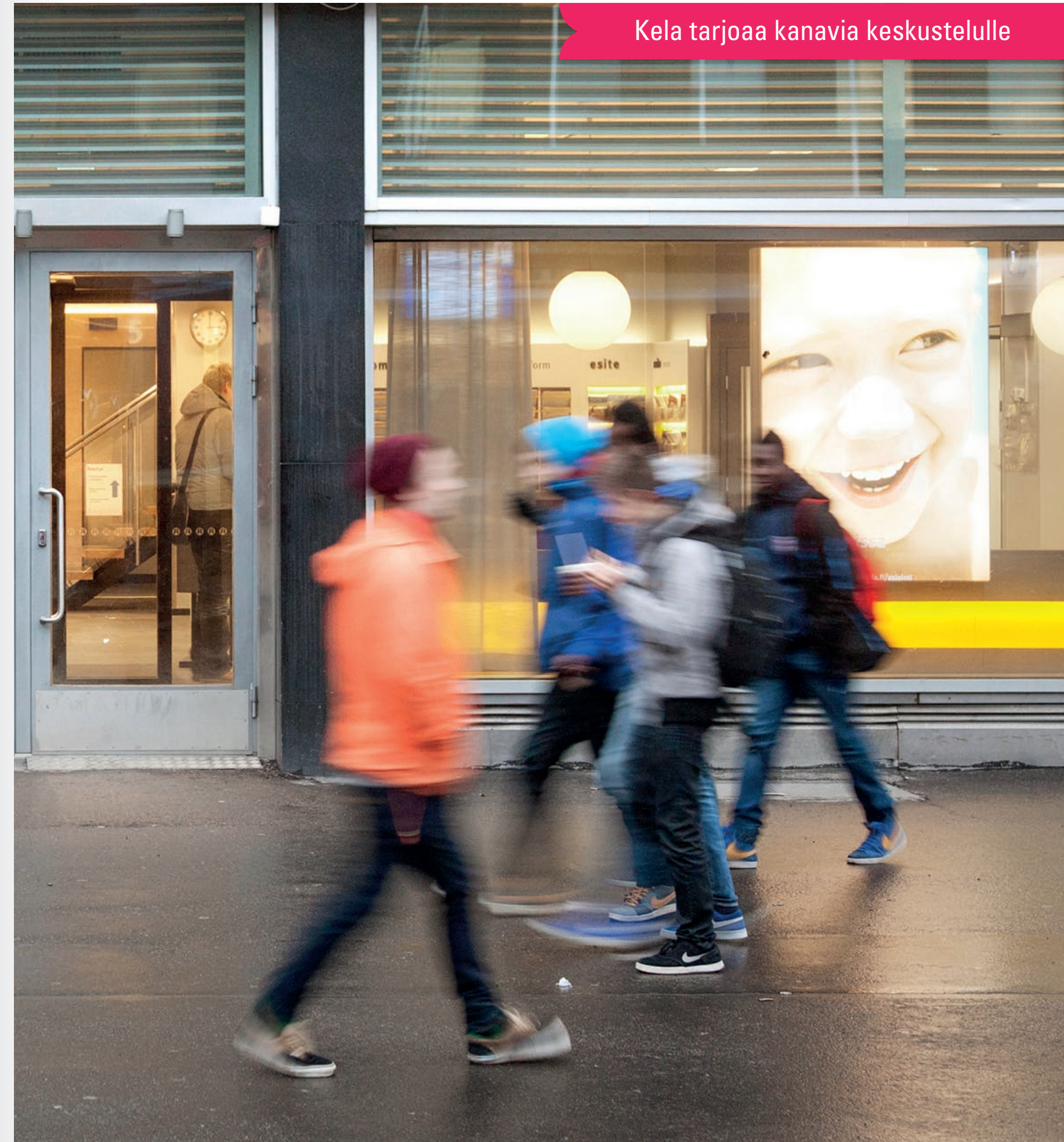
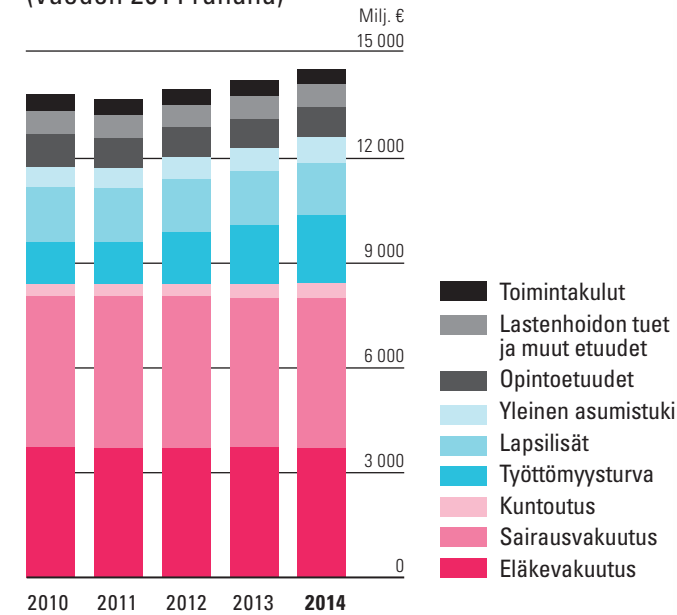
palsta tarjoaa kanavan muistakin Kelan etuuksista käytäville keskusteluille. Uuden intranetpalvelun rakentaminen jatkui koko vuoden. Työn tuloksena kelalaisille on tulossa uusia, monipuolisia mahdollisuuksia tehostaa työtään viestinnällisen intranetin, yhteisten työtilojen ja jokaisen oman työtilan avulla.

Laaja hallinnon ja toiminnan kehittämishanke käynnistyi vuoden alussa. Hankkeen ensimmäinen vaihe saatiin valmiiksi loppuvuodesta, ja sen toimeenpano ajoittuu vuosille 2015–2017. Kelan hallitus hyväksyi joulukuussa uuden organisaatio-rakenteen, jossa Kelan toiminta organisoidaan kuuteen toiminnalliseen yksikköön 1.1.2016 alkaen. Päätöksen toimeenpano jatkuu uutena hankkeena.

Kela siirtyi 1.1.2015 kaksipuoliseen hallintoon, kun aluehallinto lakkautettiin. Kelan hallitus päätti maaliskuun 2014 kokouksessaan perustaa keskushallintoon uuden Palvelun toimittaminen -yksikön 1.1.2015 lukien enintään 31.12.2017 saakka. Yksikön tehtävänä on paikallishallinnon tulosyksiköiden johtaminen ja tulossopimusasioista huolehtiminen siihen asti, kunnes uusi organisaatio tulee voimaan.

Suurin osa suomalaisista sai vuonna 2014 Kelan etuuksia. Kelan etuusrahastojen kokonaiskulut olivat 14,5 mrd. euroa, mikä oli 3,2 % enemmän kuin edellisellä vuonna. Kokonaiskuluista 14,0 mrd. euroa oli etuuskuluja. Toimintakulujen osuus kokonaiskuluista oli vain 3 %.

**Kelan etuudet ja toimintakulut**  
(vuoden 2014 rahana)



## KELAN MAKSAMAT ETUUDET

**KELAN ETUUSKULUT** olivat yhteensä 14,0 mrd. euroa. Ne kasvoivat edellisvuodesta 3,4 %.

Eläkevakuutuksen etuusmenot säilyivät lähes ennallaan ja sairausvakuutuksen menot ilman kuntoutusta kasvoivat 2,0 % vuodesta 2013. Muut sosiaaliturvamenot kasvoivat 6,7 %.

### Eläke- ja vammaisetuudet

Vuonna 2014 Kelan eläke-etuuksia maksettiin 2 560,2 milj. euroa eli lähes sama määrä kuin edellisvuonna. Vammaisetuuksia maksettiin 613 milj. euroa, mikä on 3,4 % enemmän kuin

### Eläke-etuudet

Maksetut etuudet	2014 milj. €	2013 milj. €	Muutos-%
<b>Yhteensä</b>	<b>2 560,2</b>	<b>2 615,3</b>	<b>-2,1</b>
Kansaneläkkeet	2 335,9	2 382,3	-1,9
Vanhuuseläkkeet	1 586,0	1 608,5	-1,4
Työkyvyttömyyseläkkeet	744,3	757,6	-1,8
Työttömyyseläkkeet	5,6	16,2	-65,2
Takuueläkkeet	156,6	157,7	-0,7
Perhe-eläkkeet	31,6	33,2	-4,7
Lapsikorotukset	5,8	5,8	-0,5
Rintamalisät	17,3	20,5	-15,6
Ylimääräiset rintamalisät	13,0	15,8	-17,2

Etuudensaajien määrä	31.12.2014	31.12.2013	Muutos-%
<b>Kaikki etuudet</b>	<b>673 100</b>	<b>688 400</b>	<b>-2,2</b>
Kansaneläkkeensaajia	629 200	641 000	-1,8
Vanhuuseläkkeensaajia	482 100	483 700	-0,3
Työkyvyttömyyseläkkeen saajia	146 800	152 200	-3,5
Työttömyyseläkkeen saajia	400	5 200	-92,7
Takuueläkkeensaajia	101 500	102 900	-1,3
Perhe-eläkkeensaajia	24 000	25 000	-4,1
Lapsikorotuksensaajia	12 600	12 700	-1,5
Rintamalisänsaajia	26 600	32 000	-16,9

Kansaneläkkeiden rakenne	31.12.2014	31.12.2013	Muutos-%
Kansaneläkkeen saajista sai täyttä eläkettä	82 400	83 400	-1,2
vähennettyä eläkettä	546 800	557 600	-1,9

vuonna 2013. Vammaisetuusmenojen lisäys johtui pääosin eläkettä saavan hoitotuen menojen kasvusta. Vuoden 2014 alusta eläke- ja vammaisetuuksiin tuli 0,6 %:n indeksikorotus.

Kelan eläke-etuuksien saajia oli vuoden päättyessä 673 000. Määrä väheni edellisvuodesta 2,2 %. Suhteellisesti eniten väheni työttömyyseläkkeen saajien määrä. Työttömyyseläkkeen voi saada vain ennen 1950 syntynyt pitkäaikaistyötön, ja 65 vuoden iässä työttömyyseläke muuttuu vanhuuseläkkeeksi.

Varhennetun ja lykätyn vanhuuseläkkeen saajien määrä kasvoi. Takuueläkettä sai vuoden lopussa lähes yhtä moni kuin edellisvuonna. Täyden kansaneläkkeen saajia oli 82 000 (vähennys 1,2 %). Täyden kansaneläkkeen saajien määrä väheni, koska iäkkäämmät naiset ovat aiempaa harvemmin vain pienen työeläkkeen varassa tai kokonaan ilman työeläkettä.

Vammaisetuuksien saajia oli vuoden 2014 lopussa 310 000, mikä on 0,7 % edellisvuotista enemmän. Suhteellisesti eniten lisääntyi ruokavaliokorvauksen saajien määrä. Keliakiaa sairastaville maksettava ruokavaliokorvaus on pysyvä etuus, jolta poistuma on vähäistä. Korotettua tai ylintä eläkettä saavan hoitotukea ja ylimääräistä rintamalisää saaville maksettavaa veteraanilisää sai vuoden lopussa 5 100 henkilöä.

### Vammaisetuudet

Maksetut etuudet	2014 milj. €	2013 milj. €	Muutos-%
<b>Yhteensä</b>	<b>612,9</b>	<b>592,7</b>	<b>3,4</b>
Lapsen vammaistuet	82,6	78,6	5,0
Aikuisen vammaistuet	36,2	34,3	5,5
Eläkkeensaajan hoitotuet	484,7	470,7	3,0
Ruokavaliokorvaukset	9,4	9,1	3,6

Etuudensaajien määrä	31.12.2014	31.12.2013	Muutos-%
<b>Kaikki etuudet</b>	<b>310 100</b>	<b>307 800</b>	<b>0,8</b>
Lapsen vammaistuet	35 300	34 800	1,3
Aikuisen vammaistuet	10 900	10 600	3,1
Eläkkeensaajan hoitotuet	232 900	232 400	0,2
Ruokavaliokorvaukset	33 500	32 400	3,3



<sup>1</sup> Vanhempainpäivärahat sisältyvät sairausvakuutusetuuksiin.

# KELAN MAKSAMAT ETUUDET

## Sairausvakuutusetuudet

Sairausvakuutuksen etuusmenot ilman kuntoutusta olivat yhteensä 4 269,1 milj. euroa. Ne kasvoivat edellisestä vuodesta 82,6 milj. euroa (2,0 %). Sairausvakuutusetuuksia sai 4,3 miljoonaa henkilöä.

Sairauspäivärahaa sai 304 600 henkilöä, mikä on 1,2 % vähemmän kuin edellisenä vuonna. Osasairauspäivärahan saajien määrä sen sijaan kasvoi edelleen. Sairauspäivärahopäiviä korvattiin yhteensä 15,4 miljoonaa päivää, joista 4,9 % oli osasairauspäivärahopäiviä. Vuoden 2014 alusta alkaen osasairauspäivärahan enimmäisaika piteni 72 arkipäivästä 120 arkipäivään.

Vanhempainpäivärahoja maksettiin 99 600 äidille ja 58 800 isälle yhteensä 1 033,6 milj. euroa. Vanhempainpäivärahopäiviä korvattiin 16,2 miljoonaa päivää, joista isien osuus oli 8,3 %. Vanhempainpäivärahaa saaneiden isien määrä on hieman vähentynyt, mutta myös äitien määrä on ollut laskussa muutama viime vuoden.

Sairaanhoitokorvauksia sai neljä suomalaista viidestä. Lääkekorvauksia maksettiin 3,8 miljoonalle henkilölle.

Sairaanhoitokorvauksiin tuli muutoksia edellisen vuoden tapaan myös vuonna 2014. Mm. lääkekustannusten vuotuinen omavastuuosuus aleni 670 eurosta 610 euroon. Myös lääkkeiden vähittäishinnat muuttuivat, jolloin kalliimpien reseptilääkkeiden hinnat laskivat ja halvempien nousivat.

Lääkekorvauksia maksettiin 1,3 mrd. euroa, mikä oli 2,6 % enemmän kuin edellisvuonna. Erityiskorvatuissa lääkkeissä kasvu oli 1,4 % ja peruskorvatuissa 0,3 %. Lisäkorvaukset kasvoivat ns. lääkekaton alenemisen vuoksi 16,5 %. Lääkekorvauksiin tehtyjen säästöpäätösten vuoksi korvaukset olivat vuonna 2014 reaalisesti samalla tasolla kuin vuonna 2007.

Yhteensä 3,7 miljoonasta lääkärisäkäynnistä maksettiin lääkärinpalkkiokorvauksia 72,6 milj. euroa. Hammashoitokorvauksia maksettiin 123,0 milj. euroa. Sairausvakuutuskorvaus maksettiin 2,5 miljoonasta käynnistä hammaslääkärillä kuten edellisnäkin vuonna ja 349 000 käynnistä suuhygienistillä. Sekä lääkärinpalkkiot että hammashoidon korvaukset pienenevät edellisvuodesta. Tutkimus- ja hoitokustannusten 63,3 milj. euron korvauksista neljännes oli korvausta fysioterapian kustannuksista. Matkakorvauksia maksettiin 5 miljoonasta matkasta 305 milj. euroa. Matkakorvauksia maksettiin reaalisesti yhtä paljon kuin vuonna 2010.

Sairaanhoitokorvausratkaisuja tehtiin 11,6 miljoonaa, joista 0,3 miljoonaa ratkaisua työpaikkakassoissa.

Työterveyshuolto huolehtii lähes 2 miljoonan työssä käyvän terveydenhuollosta. Työnantajien järjestämän työterveyshuollon kustannuksista korvattiin työnantajille 357 milj. euroa. Työterveyshuollossa tehdään vuosittain yli miljoona terveystarkastusta ja yli 5 miljoonaa sairaanhoitokäyntiä. Yrittäjien ja muiden omaa työtään tekevien työterveyshuoltokorvaukset olivat yhteensä 3,8 milj. euroa. Ylioppilaiden terveydenhoitosäätiölle maksetut korvaukset olivat 24,4 milj. euroa.

## Kuntoutusetuudet

Vuonna 2014 Kelan järjestämää kuntoutusta sai ensimmäisen kerran yli 100 000 kuntoutujaa (107 100). Kuntoutujien määrä kasvoi erityisesti ammatillisessa kuntoutuksessa ja kuntoutuspsykoterapiassa. Kuntoutuspsykoterapiasta on tullut harkinnanvaraisen kuntoutuksen jälkeen Kelan toiseksi yleisin kuntoutusmuoto. Harkinnanvaraista kuntoutusta sai 45 000, kuntoutuspsykoterapiaa 25 000, vaikeavammaisten lääkinnällistä kuntoutusta 24 000 ja ammatillista kuntoutusta 15 000 kuntoutujaa.

## Sairausvakuutuskorvaukset

	2014 milj. €	2013 milj. €	Muutos-%
Kaikki <sup>1</sup>	4 269,1	4 186,5	2,0
Sairausvakuutuksen päivärahat <sup>2</sup>	1 976,9	1 958,9	0,9
Sairauspäiväraha	833,8	833,2	0,1
Osasairauspäiväraha	26,1	16,8	55,9
YEL-sairauspäiväraha	6,3	6,3	0,2
Vanhempainpäivärahat <sup>3</sup>	1 110,3	1 104,5	0,5
Sairaanhoitokorvaukset	1 870,4	1 830,5	2,2
Lääkkeet <sup>4</sup>	1 306,5	1 273,0	2,6
Peruskorvatut lääkkeet	298,5	297,7	0,3
Erityiskorvatut lääkkeet	855,6	844,2	1,4
Alempi korvaus	235,0	233,7	0,5
Ylempi korvaus	620,6	610,4	1,7
Lääkkeiden lisäkorvaukset	151,9	130,4	16,5
Yksityislääkärin palvelut	72,6	73,4	-1,1
Yksityiset hammashoitopalvelut <sup>5</sup>	123,0	125,6	-2,0
Yksityinen tutkimus ja hoito	63,3	64,4	-1,6
Matkat ja sairaankuljetus <sup>6</sup>	305,0	294,0	3,7
Muut etuudet (mm. työterveyshuollon ja opiskelijoiden terveydenhuollon)	415,6	389,3	6,8

<sup>1</sup> Sisältää sairauspäivärahasuoritukset Melalle 6,20 milj. euroa vuonna 2014.

<sup>2</sup> Sisältää myös tartuntatautilain perusteella maksetut päivärahat ja ansionmenetykskorvaukset sekä elimen luovuttajalle maksetut päivärahat.

<sup>3</sup> Sisältää myös erityishoitorahat ja vuosilomakustannusten korvaukset työnantajalle.

<sup>4</sup> Sisältää myös korvaukset annosjakelupalkkioista.

<sup>5</sup> Sisältää suuhygienistien palkkioista maksetut korvaukset.

<sup>6</sup> Sisältää matkojen lisäkorvaukset.

Kelan kuntoutusmenot olivat yhteensä 410 milj. euroa, mikä oli 7,9 % enemmän kuin edellisvuonna. Yksilöön kohdistuvat kuntoutusmenot olivat 405 milj. euroa, josta kuntoutuksen osuus oli 313 milj. euroa ja maksettujen kuntoutusrahojen osuus 91 milj. euroa.

Kelan kuntoutujista kolme neljästä on mukana työelämässä. Työelämästä poissa olevista suurin ryhmä on alle 16-vuotiaat vaikeavammaisten lääkinnällistä kuntoutusta saavat.

Kuntoutusajan toimeentuloturvana maksettavaa kuntoutusrahaa sai 56 700 henkilöä. Heistä noin joka neljäs osallistui muuhun kuin Kelan järjestämään kuntoutukseen.

## Työttömyysturvaetuudet

Kelan maksamien työttömyysturvaetuuksien menot kasvoivat 14,9 % ja olivat 1 933 milj. euroa. Maksettuja etuuspäiviä oli vuoden aikana 54,5 miljoonaa, mikä on 13,3 % enemmän kuin edellisvuonna. Kelan työttömyysturvamenot ovat kasvaneet

## Sairausvakuutuskorvausten saajat

	2014	2013	Muutos-%
Kaikki	4 281 900	4 263 500	0,4
Sairauspäiväraha <sup>1</sup>	304 600	308 400	-1,2
Osasairauspäiväraha <sup>1</sup>	13 100	10 800	21,6
YEL-sairauspäiväraha <sup>1</sup>	17 700	18 000	-1,6
Vanhempainpäivärahat	158 400	160 200	-1,1
Sairaanhoitokorvaukset	4 232 100	4 213 600	0,4
Lääkkeet	3 843 200	3 829 200	0,4
Peruskorvatut lääkkeet	3 740 000	3 729 100	0,3
Erityiskorvatut lääkkeet	1 199 100	1 191 600	0,6
Alempi korvaus	844 400	849 200	-0,6
Ylempi korvaus	619 300	603 100	2,7
Lääkkeiden lisäkorvaukset	176 400	143 600	22,8
Yksityislääkärin palvelut	1 609 700	1 608 900	0,0
Yksityiset hammashoitopalvelut <sup>2</sup>	1 080 600	1 090 600	-0,9
Yksityinen tutkimus ja hoito	1 194 600	1 182 500	1,0
Matkat ja sairaankuljetus	662 300	673 800	-1,7

<sup>1</sup> Sama henkilö voi saada yhtä tai useampaa erilaista sairauspäivärahaa.

<sup>2</sup> Sisältää suuhygienistien palkkioista korvausta saaneiden määrän.



## KELAN MAKSAMAT ETUUDET

kuusi vuotta peräkkäin, ja kasvuvauhti on ollut lähes joka vuosi yli 10 %. Vuoden 2014 menot olivat vuoteen 2008 verrattuna yli kaksinkertaiset.

Keskimääräinen Kelan maksama työttömyysetuus oli 35,48 euroa päivältä eli 763 euroa kuukaudessa. Aktiivitoimenpiteen ajalta maksettu etuus oli keskimäärin 45,54 euroa päivältä ja työttömyysajalta 32,62 euroa päivältä. Soviteltua etuutta sai vuoden aikana 16,4 % Kelan työttömyysetuuksien saajista. Keskimääräinen soviteltu työttömyysetuus oli 22,00 euroa päivältä.

Kelan työttömyysetuuksien päivistä 24,2 % maksettiin aktiivitoimenpiteiden ajalta vuonna 2014. Osuus oli lähes sama kuin edellisvuonna. Aktiivitoimenpiteistä omaehtoinen opiskelu ja kuntouttava työtoiminta yleistyivät muita toimenpiteitä enemmän.

### Lapsiperheiden etuudet

Hallituksen säästöpäätösten vuoksi lapsilisien indeksitarkistuksia ei toteuteta vuosina 2013–2015. Lapsilisämenot kasvoivat silti hieman. Lapsilisää saaneiden lasten määrä pysyi samana edellisvuoteen nähden, mutta lapsilisään korotusta saaneiden määrä kasvoi.

Kela maksoi lakisääteisiä lastenhoidon tukia 371 milj. euroa. Lakisääteisten tukien lisäksi kunnat maksoivat Kelan kautta kotihoidon tukeen ja yksityisen hoidon tukeen kuuluvia kuntalisia 92 milj. euroa. Lakisääteisten tukien etuusmenot kasvoivat 0,3 %, ja maksettujen kuntalisien määrä väheni 5 %. Lastenhoidon tukia saaneiden lasten määrä väheni jälleen, mutta etuuksiin tehdyt indeksikorotukset selittävät etuusmenojen kasvua. Uutta etuutta, joustavaa hoitorahaa maksettiin 15 300 lapsesta. Osittaista hoitorahaa saaneiden määrä väheni, koska joustava hoitoraha korvasi sen alle kolmivuotiailla.

Elatustukea saaneiden lasten määrä kasvoi edelleen vuonna 2014. Elatustukea sai vuoden lopussa 104 300 lasta. Tukea saaneiden lasten osuus 0–17-vuotiaista oli 9,7 %. Elatustuen

maksamisen syynä on yhä useammin elatusvelvollisen heikentynyt maksukyky. Vuoden 2014 aikaa Kela peri elatusvelvollisilta maksamattomia elatusapuja 71,1 milj. euroa. Perityksi saatiin noin 3 % vähemmän kuin edellisvuonna.

### Opintoetuudet

Opintoetusmenot kasvoivat edellisvuodesta lähes 22 milj. eurolla 829 milj. euroon. Opintorahaa maksettiin 487 milj. euroa ja asumislisää 266 milj. euroa. Korkeakouluopiskelijoiden ruokailua tuettiin hieman yli 30 milj. eurolla (lisäystä 2 %). Opintolainan korkoavustuksia maksettiin hieman alle 200 000 euroa.

Opintotuen saajien määrä on hieman vähentynyt. Lukuvuonna 2013/2014 opintorahaa maksettiin 281 100 opiskelijalle ja asumislisää 188 900 opiskelijalle. Opintolainan valtiontakausta myönnettiin 197 100 opiskelijalle.

Lukuvuoden 2013/2014 lopussa opintolainaa oli 309 900 henkilöllä (lisäystä 6,6 %). Opintovelallisten määrä on kasvanut yhtäjaksoisesti vuodesta 2009, yhteensä lähes 34 000 henkilöllä (12 %). Vuoden lopussa valtion takaamia opintolainoja oli 1,8 mrd. euroa (lisäystä 10 %). Opintolainakanta on kasvanut nopeasti sen jälkeen, kun lakimuutos helpotti korkeakouluopiskelijoiden lainankäyttöä.

Oikeus opintolainavähennykseen verotuksessa myönnettiin lähes 9 100 korkeakoulututkinnon suorittaneelle henkilölle (lisäystä 4,7 %). Heistä runsaat 5 500 oli suorittanut ammattikorkeakoulututkinnon ja noin 3 200 ylempään korkeakoulututkinnon.

Koulumatkatukea sai lukuvuonna 2013/2014 yhteensä 53 700 opiskelijaa. Vuonna 2014 koulumatkatukea maksettiin hieman yli 51 milj. euroa. Tästä summasta Matkahuollon laskutuksen osuus oli 66 %. Valtaosa tuetuista koulumatkoista kultiin linja-autolla.

### Eläkkeensaajan asumistuki

Eläkkeensaajan asumistukea maksettiin 498 milj. euroa, mikä on 6,4 % edellisvuotista enemmän. Tukea sai vuoden lopussa 191 400 henkilöä; kasvua edelliseen vuoteen oli 2,0 %. Eläkkeensaajan asumistuen saajien määrä on kasvanut tasaisesti viime vuodet.

Keskimääräinen maksettu eläkkeensaajan asumistuki oli 214 euroa kuukaudessa, ja keskimääräiset asumismenot tuen saajilla olivat 466 euroa kuukaudessa. Valtaosa tuen saajista (91,2 %) asui vuokra-asunnossa. Myös palveluasunnot luetaan vuokra-asunnoiksi. Vuoden lopussa niissä asui 17,5 % tukea saaneista. Tuen saajista 8,9 % asui puolisonsa kanssa, ja 1,2 %:lla oli alaikäisiä lapsia.

### Yleinen asumistuki

Yleistä asumistukea maksettiin 742 milj. euroa, mikä on 10,9 % enemmän kuin edellisvuonna. Yleisen asumistuen menot ovat kasvaneet tuntuvasti vuonna 2008 alkaneen taloustaantumien jälkeen: tukea maksettiin viime vuonna 73,3 % enemmän kuin vuonna 2008.

Vuoden lopussa yleistä asumistukea saaneita ruokakuntia oli 206 100. Lisäystä edelliseen vuoteen oli 7,2 %. Tukea saavien ruokakuntien määrä on noussut kuusi vuotta peräkkäin; vuoden 2008 lopussa tukea saavia ruokakuntia oli 139 400. Yli puolet yleisen asumistuen saajista (55,1 %) on vuokralla asuvia yhden hengen ruokakuntia.

Keskimääräinen maksettu asumistuki oli 295 euroa kuukaudessa. Yksin asuvilla asumistuki oli keskimäärin 241 euroa kuukaudessa ja lapsiperheillä 404 euroa kuukaudessa. Asumistuen saajien asumismenot olivat keskimäärin 580 euroa kuukaudessa.

### Muut etuudet

Sotilasavustuksia maksettiin 17,9 milj. euroa (vähennystä 6 %), josta asumisavustuksena 92 %. Sotilasavustuksen kustannusten pieneneminen johtuu palvelusajan lyhentymisestä. Tämä näkyy selvästi erityisesti tammikuun tilastossa, jossa kuukauden saajien lukumäärä pieneni vuoden takaisesta 2 500 henkilöä ja kustannukset vähenivät 780 000 euroa.

Tammikuun saajien lukumäärän vähenemisen vuoksi koko vuoden saajien määrä väheni 21 % 12 000:sta (2013) 9 500:aan (2014). Vuosi 2014 on ensimmäinen kokonainen vuosi, jossa palvelusajan lyhentäminen näkyy saajien lukumäärässä vuositasolla. Tähän on syynä se, että ne varusmiehet, jotka vanhan palvelusajan perusteella olisivat kotiutuneet tammikuussa 2014, kotiutuivatkin uuden palvelusajan mukaan jo joulukuussa 2013. Kuukausitasolla sotilasavustusta sai noin 4 400 (vähennystä 4 % verrattuna vuoden 2013 helmi–joulukuuhun).

Vammaisten henkilöiden tulkkaukspalveluihin oikeutettuja oli vuoden lopussa 5 500 (lisäystä 4,3 %). Tulkkaukspalveluihin oikeutetuista oli kuulo- ja näkövammaisia 3 600, puhevammaisia 1 700 ja kuulo- ja näkövammaisia 300.

### Takaisinperintä

Takaisin perittävien etuuksien yhteismäärä (mukaan lukien opintotuen tulovalvonnan perusteella käynnistyneet perinnät) oli vuoden päättyessä 121,2 milj. euroa (lisäystä 3,1 %). Opintolainojen takausvastuusaatavia oli perinnässä vuoden lopussa 154,9 milj. euroa (vähennystä 2,9 %).

Työttömyysturvaetuuudet kasvavat jo kuudetta vuotta

# KELAN MAKSAMAT ETUUDET

## Muut etuudet

	2014 milj. €	2013 milj. €	Muutos-%
Kuntoutusetuudet	410,2	380,2	7,9
Kuntoutuspalvelut	318,9	296,8	7,4
Kuntoutusraha	91,4	83,5	9,5
Työttömyysturvaetuudet <sup>1</sup>	1 933,2	1 682,8	14,9
Peruspäiväraha	298,7	254,3	17,5
Työmarkkinatuki	1 503,8	1 299,7	15,7
Kotoutumistuen työmarkkinatuki	130,4	128,5	1,5
Äitiysavustus ja adoptiotuki	10,5	10,5	0,1
Lapsilisä	1 495,2	1 492,8	0,2
Lastenhoidon tuet	463,3	467,1	-0,8
Lakisääteiset tuet	371,3	370,2	0,3
Kotihoidontuki	309,3	318,1	-2,7
Yksityisen hoidon tuki	36,1	36,6	-1,4
Osittainen hoitoraha	9,6	15,6	-38,1
Joustava hoitoraha	16,2	-	-
Kuntakohtaiset lisät	92,0	96,8	-5,0
Elatustuki	193,6	185,0	4,7
Eläkkeensaajan asumistuki	497,9	468,0	6,4
Yleinen asumistuki	742,3	669,5	10,9
Opintoetuudet	829,0	807,1	2,7
Sotilasavustus	17,9	19,1	-6,5
Vammaisten tulkkauspalvelut	38,9	34,7	12,2
Rintamaveteraanien matkakorvaukset	0,5	0,6	-9,8

<sup>1</sup> Sisältää myös vuorottelukorvaukset.

## Muiden etuuksien saajat

	2014	2013	Muutos-%
Kuntoutujat	119 900	112 200	6,9
Kuntoutuspalveluja	107 100	98 900	8,3
Kuntoutusrahaa	56 700	55 500	2,2
Työttömyysturvaetuudet			
Peruspäiväraha	74 800	63 600	17,7
Työttömyysajalta	71 500	60 600	18,0
Aktiivitoimenpiteiden ajalta	15 400	13 200	16,9
Työmarkkinatuki	268 300	243 300	10,3
Työttömyysajalta	235 100	210 900	11,5
Aktiivitoimenpiteiden ajalta	112 700	99 200	13,7
Kotoutumistuen työmarkkinatuki	20 100	19 500	2,9
Työttömyysajalta	14 600	14 500	0,5
Aktiivitoimenpiteiden ajalta	17 400	17 000	2,6
Äitiysavustus (perheet)	57 400	57 200	0,4
Lapsilisä			
Perheet (31.12.)	555 700	556 600	-0,2
Lapset (31.12.)	1 012 800	1 012 800	0,0
Lastenhoidon tuet			
Perheet	147 800	148 600	-0,5
Lapset	208 800	212 700	-1,8
Elatustuki			
Perheet (31.12.)	71 300	69 200	3,0
Lapset (31.12.)	104 300	101 400	2,9
Eläkkeensaajan asumistuki (henkilöt 31.12.)	191 400	187 700	2,0
Yleinen asumistuki (ruokakunnat 31.12.)	206 100	192 300	7,2
Opintoetuudet			
Opintotuki	286 500 <sup>1</sup>	288 400 <sup>2</sup>	-0,6
Koulumatkatuki	53 700 <sup>1</sup>	54 300 <sup>2</sup>	-1,3
Sotilasavustus (taloudet)	9 500	12 000	-20,8
Vammaisten tulkkauspalvelut (31.12.)	5 500	5 300	4,3

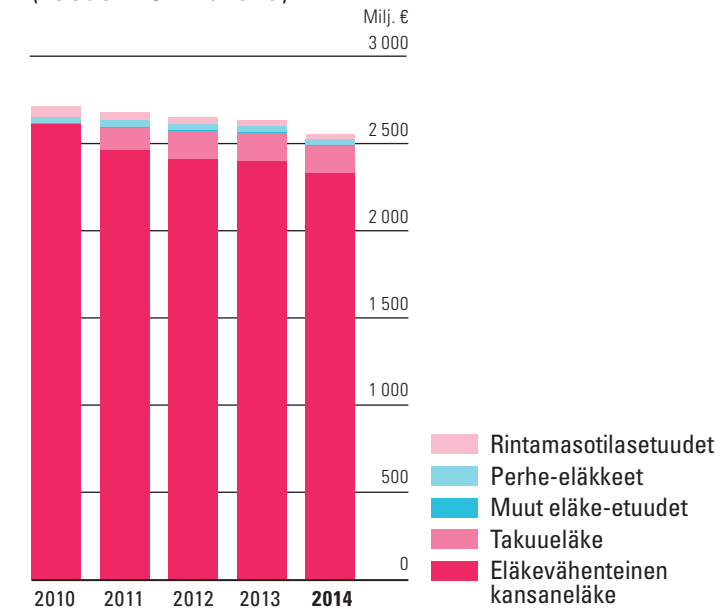
<sup>1</sup> Lukuvuonna 2013/2014.

<sup>2</sup> Lukuvuonna 2012/2013.

# KELAN MAKSAMAT ETUUDET

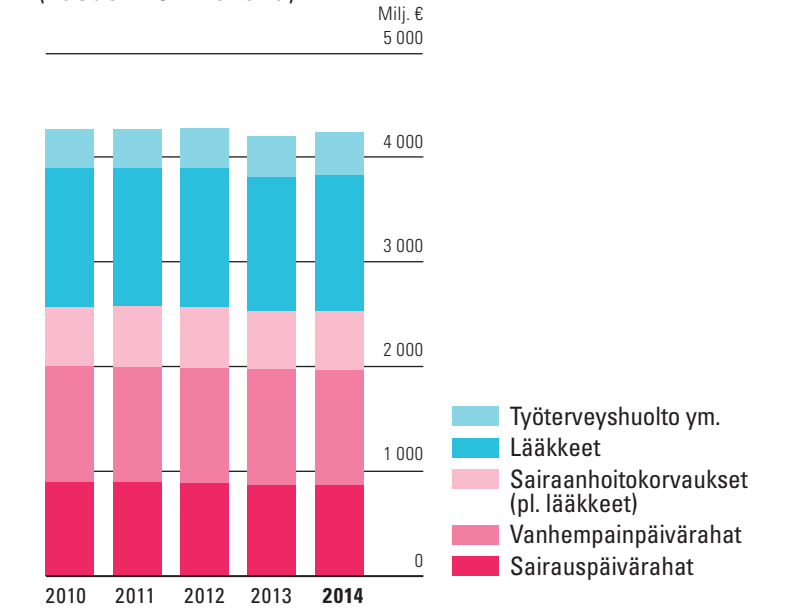
## Maksetut eläke-etuudet

(vuoden 2014 rahana)



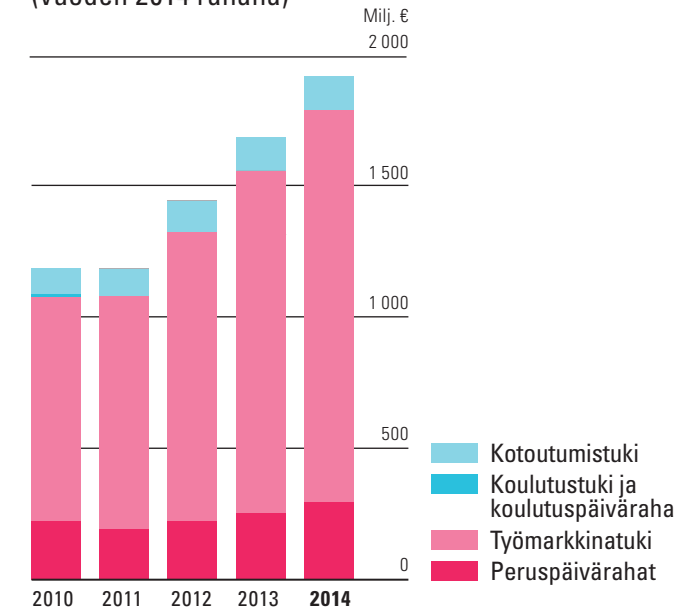
## Maksetut sairausvakuutusetuudet

(vuoden 2014 rahana)



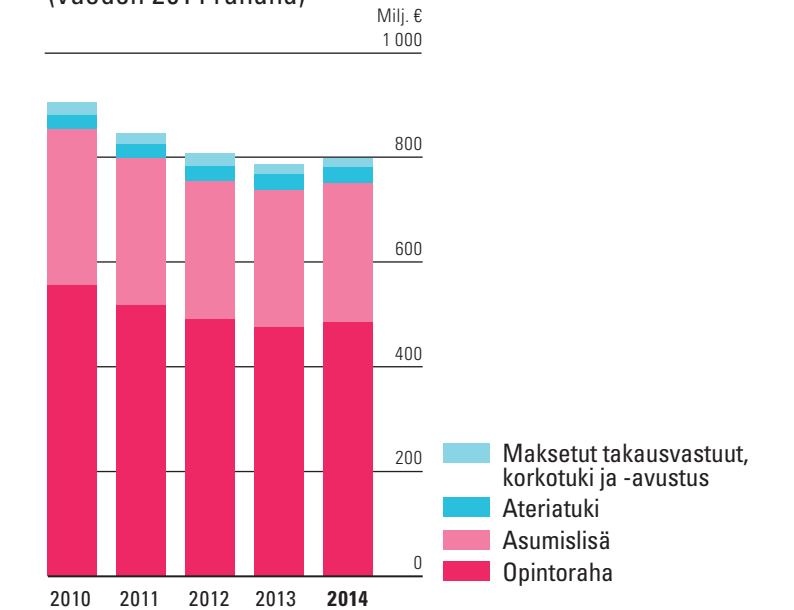
## Maksetut työttömyysturvaetuudet

(vuoden 2014 rahana)



## Maksetut opintotuet

(vuoden 2014 rahana)



# ASIAKASPALVELU JA PALVELUVERKKO

**KELAN PALVELUVERKKOON** kuului vuoden päättyessä 186 toimistoa ja 1 sivuvastaanotto. Lisäksi yhteispalvelupisteet hoitavat Kelan avustavia asiakaspalvelutehtäviä. Yhteispalvelupisteessä asiakas saa ohjausta Kelan asiointipalvelujen käyttöön, yleistä neuvontaa sekä etuusasian vireille jättämällä hakemuslomakkeen. Vuoden 2014 päättyessä oli 149 yhteispalvelusopimusta.

Kela osallistuu julkisen hallinnon yhteisiin asiointipistekokeiluihin 5 paikkakunnalla.

Etäpalveluasiointia kehitettiin vuoden 2014 aikana. Asiakas voi asioida 36 yhteispalvelupisteessä Kelan kanssa kuvayhteyden avulla. Viime vuonna käynnistettiin etäpalvelujen kokeilut asiakkaiden koteihin. Kela oli Suomessa ensimmäinen valtakunnallinen julkishallinnon toimija, joka tarjoaa etäpalvelua kotiin.

Kelan toimistoissa asioivien määrä väheni edellisvuoden 2,5 miljoonasta 2,2 miljoonaan. Ajanvarauksella asioi 0,9 % asiakkaista.

Kelan toimistoissa käyneille asiakkaille tehtyyn kyselyyn vastanneista (9 500 henkilöä) asiakkaista 97 % koki palvelun ystävälliseksi, ja 94 % koki saaneensa riittävästi tietoa asioista, joiden vuoksi oli tullut toimistoon. Enemmistö (75 %) asiakkaista oli tyytyväinen asiointivuoron odottamiseen kuluneeseen aikaan. Palvelusta annettiin yleisarvosana 9,2.

Kesä-heinäkuussa tehdyssä puhelinhaastattelututkimuksessa (1 000 vastaajaa) Kela sai toiminnastaan yleisarvosanan 7,7 (asteikko 4–10). Parhaat arvosanat annettiin toimistopalvelusta (8,3), myös muissa asiointikanavissa (yhteispalvelu, puhelin, verkkopalvelu) saatua palvelua arvioitiin myönteisesti (8,2).

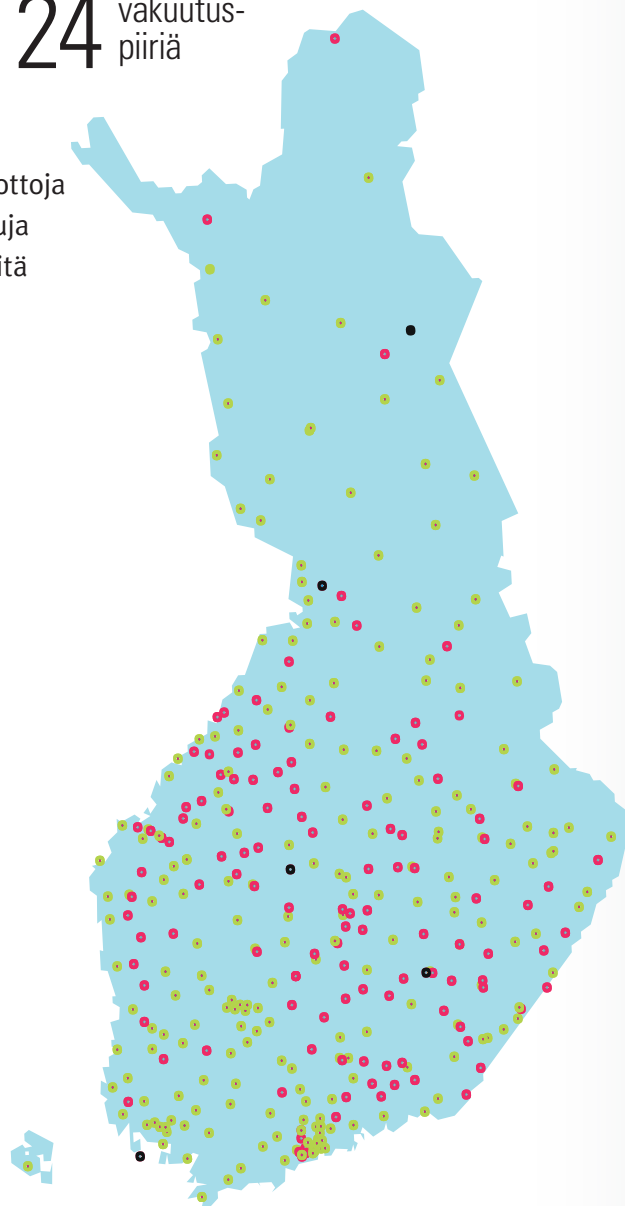
Syys-lokakuun vaihteessa toteutettuun asiakastytyväisyyskyselyyn osallistui 500 äskettäin Kelassa asioinutta henkilöasiakasta. Henkilöasiakkaiden asiakastytyväisyysindeksiksi oli

7,61 (asteikko 0–10), jota voidaan pitää hyvänä lukuna. Asiakkaat luottavat Kelaan, ja he ovat melko tyytyväisiä Kelan palveluihin yleensä sekä Kelan kykyyn vastata heidän palvelutarpeisiinsa. Asiakkaat myös pitävät Kelan toimintaa asiantuntevana.

## Kelan palveluverkko

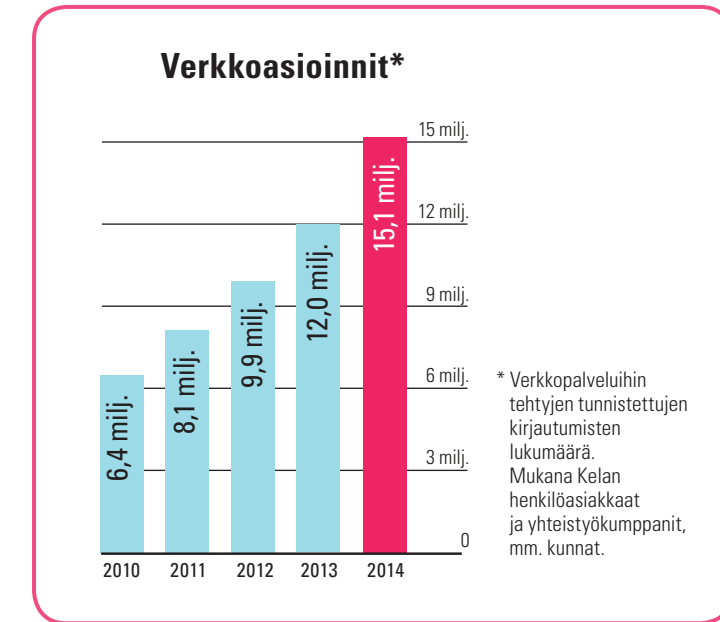
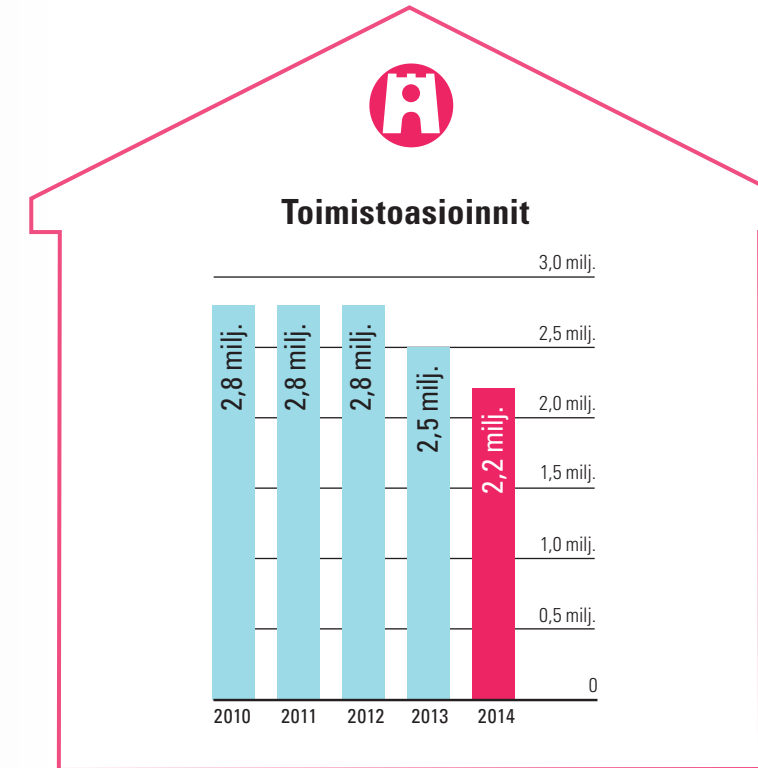
3 vakuutus-  
aluetta 24 vakuutus-  
piiriä

- Toimistoja
- Sivuvastaanottoja
- Yhteispalveluja
- Asiointipisteitä



Etäpalveluasiointia kehitetään edelleen

# ASIAKASPALVELU JA PALVELUVERKKO



## Eri palvelukanavien käyttö vuonna 2014

- Verkkopalvelut**  
Verkkopalveluun tunnistautumiset: 15,1 milj.

---

- Puhelinpalvelu** (Yhteyskeskus)  
1,56 milj. vastattua puhelua<sup>1</sup>

---

- Suorakorvaus\***  
Asiakkaan saama korvaus suoraan palveluntuottajalla asioidessaan: 36,4 milj.

---

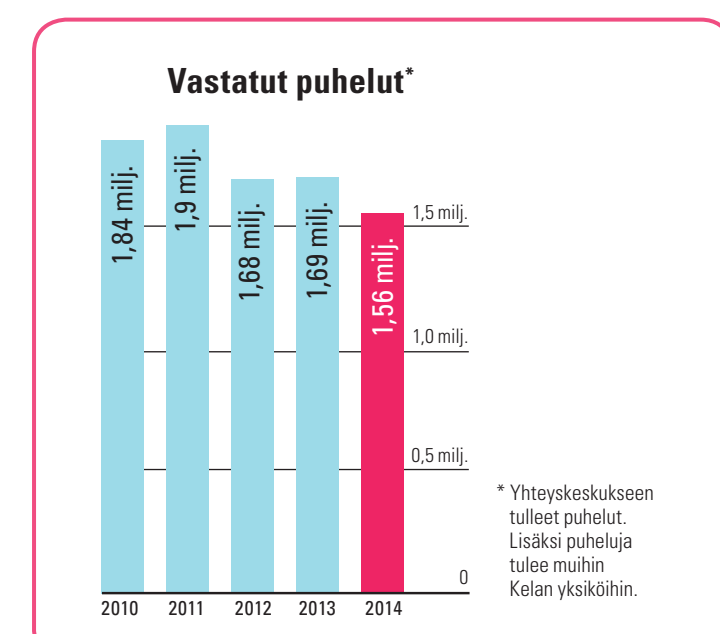
- Postiasiointi**  
Kelan lähettämät kirjeet: 16,6 milj.  
Kelaan saapuneet hakemukset ja muut asiakirjat: 6,9 milj.

---

- Toimistopalvelu\*\***  
Toimistoasiointeja: 2,2 milj., joista ajanvarauksella 0,9 %

---

- Yhteispalvelu**  
Käyntiasioinnit: 54 300



<sup>1</sup> Yhteyskeskukseen tulleet puhelut. Lisäksi puheluja tulee muihin Kelan yksiköihin.  
\* Työpaikkakassat ja Kelan toimistot  
\*\* Tilastointitapaa muutettu vuoden 2012 alusta.

## KANSAINVÄLINEN YHTEISTYÖ

**KELAN KANSAINVÄLISTEN** asioiden organisointia on kehitetty vuoden aikana. Kelan kansainvälisten asioiden keskuksen keskitettiin vuoden 2014 alusta kv-tilanteisiin liittyvä hakemusten käsittely ja Kelan kv-tilanteissa olevien asiakkaiden puhelinpalvelu.

Kela oli vahvasti mukana EU:n sosiaaliturvan koordinaatioasetuksen sähköisen tiedonvaihdon (EESSI = Electronic Exchange of Social Security Information) valmistelutyössä sekä EU:ssa että sosiaali- ja terveysministeriön johdolla Suomessa.

Kela osallistui myös EESSIin liittyvän tiedonvaihdon valmisteluun Pohjoismaiden ja Viron kanssa.

Useita kansainvälisen sosiaaliturvalainsäädännön täytäntöönpanoon liittyviä yhteyslaitosneuvotteluita käytiin Pohjoismaiden kesken.

Kela oli mukana neuvottelemassa kahdenväliset sopimukset Ruotsin ja Norjan kanssa rajat ylittävistä kuntoutustilanteista.

Viron kanssa käytiin yhteyslaitosneuvotteluita, ja Viron sosiaaliturvalaitosten kanssa selvitettiin mm., miten Suomen ja Viron välistä tiedonvaihtoa voitaisiin parantaa virheiden ja väärinkäytösten estämiseksi ja vähentämiseksi.

Kela oli aktiivisesti mukana vaikuttamassa keskusteluun EU:n sosiaaliturvalainsäädännön kehittämistä. Keskustelua on käyty mm. oleskeluoikeuden ja sosiaaliturvan välisestä yhteydestä. Vuoden aikana arvioitiin useissa tapahtumissa EU-lainsäädännön soveltamista kahdenkymmenen vuoden aikana.

Yhteistyötä ISSAn (International Social Security Association) kanssa suunniteltiin ja toteutettiin yhdessä Suomen muiden jäsenlaitosten edustajien kanssa. Kelan eri alojen asiantuntijoita toimii ISSAn työryhmissä ja toimielimissä.

## RISKIENHALLINTA

**RISKIENHALLINNAN** tehtävänä on varmistaa, etteivät Kelan hallinnassa olevat riskit vaaranna Kelan tavoitteiden toteutumista. Riskienhallintasuunnitelma tehdään koko Kelalle (strateginen taso) ja kaikille toimintayksiköille (operatiivinen taso). Lisäksi riskienhallintasuunnitelmat tehdään hankkeille, projekteille ja merkittävimmille prosesseille. Strategisen tason riskienhallintasuunnitelmassa painopisteinä vuonna 2014 olivat lainsäädännön toimeenpanon varmistaminen, läpimenoaikatavoitteiden saavuttaminen, tehtävien siirto pois Kelalta ja tietojärjestelmien toimivuus. Mikään riskeistä ei toteutunut.

Riskienhallintaa sovelletaan Kelassa yhtenäisin menetelmin, ja raportointi on jatkuvaa. Riskienhallintatiedot tallennetaan

sähköiseen riskienhallintajärjestelmään. Järjestelmän avulla pystytään seuraamaan reaaliajassa Kelan ja sen yksiköiden riskienhallinnan toteutumista.

Sisäinen valvonta on osa riskienhallintaa. Kelan yksiköt valvovat säännöllisesti omaa toimintaansa. Kelassa on käytössä asiakkaan etuusprosessin seurantaväline. Seurannalla pyritään osaltaan varmistamaan sujuvien prosessien ja laadukkaiden etuusratkaisujen toteutuminen.

Riskienhallintaan kuuluvat myös Kelan yleinen turvallisuus, toimintaturva, pelastustoimi, valmiusasiat sekä tietoturva.

## HENKILÖSTÖ JA OSAAMISEN KEHITTÄMINEN

**KELASTA HUIPPUTYÖPAIKKA -HANKE** päättyi vuoden lopussa. Kolme vuotta kestäneen hankkeen tavoitteena oli tehdä Kelasta yhdessä tekemisen, kehittymisen ja työhyvinvoinnin huippupaikka. Tavoitteet saavutettiin hyvin. Henkilöstön mielestä työyhteisön toimivuus parani ja Kelan arvot toteutuvat paremmin kuin aikaisemmin. Työyhteisön toimivuuden kouluarvosana oli henkilöstötutkimuksessa 8,3 ja Kelan arvojen toteutumisen arvosana 8,5. Kumpikin arvio oli korkeampi kuin koskaan aikaisemmin. Myös johtamistyytyväisyys parani, kun henkilöstöstä 81 % oli tyytyväisiä lähiesimiehen johtamiseen. Valtaosa henkilöstöstä oli tyytyväisiä työhönsä kokonaisuudessaan (83 %) sekä piti Kelaa hyvänä työnantajana (kouluarvosana 8,5). Kuorimitusta henkilöstölle aiheutti eniten kiire (31 %), joka lisääntyi jonkin verran edellisestä vuodesta. Stressin kokeminen (12 %) ja sairauspoissaolot (5 %) lisääntyivät myös vähän.

Osaamisen kehittämisen uudet muodot ja välineet lisäsivät koulutustilaisuuksien ja osallistujien määrää selvästi. Kelan järjestämiin 868 koulutustilaisuuteen osallistui vuoden aikana yhteensä 23 422 henkilöä. Koulutuksen painopiste oli etuusosaamisen kehittämisessä. Yli puolet kaikista koulutusten osallistujista oli mukana etuuskoulutuksessa. Aiheita olivat mm. palveluneuvojen etuuskoulutus, etuuskoulutuksen asiantuntijakoulutus sekä Kelan palvelumallin koulutus. Toinen koulutuksen pääteemoista oli IT-osaamisen kehittäminen laajasti. Suurin osa koulutustilaisuuksista toteutettiin luokkakoulutuksena, mutta virtuaalisesti järjestetty etäkoulutus lisääntyi. Videolaitteiden ja työasemayhteyksien välityksellä toteutettiin aikaisempaa enemmän lyhyitä, alle päivän kestäviä info- ja koulutustilaisuuksia. Verkkokoulu Velmussa oli tarjolla jatkuvasti ajasta ja paikasta riippumaton verkkokoulutus eri aloilta, mm. kaikille avoimet verkkokurssit perusetuuksista.

Henkilöstömäärässä ja rakenteessa ei tapahtunut isoja muutoksia. Lähes koko vuoden voimassa olleen tehtävien täyttökierroksen vaikutuksesta henkilömäärä väheni 100 henkilöllä. Uusia työntekijöitä palkattiin vain perustellusta syystä, ja myös sijaisia sekä muita määräaikaisia käytettiin vähemmän. Henkilöstön ikärakenne pysyi tasapainoisena. Nuorin Kelan työntekijä oli 19-vuotias ja iäkkäin 70-vuotias. Vuoden lopussa töissä oli 130 henkilökohtaisen eläkeiän saavuttanutta henkilöä. Miesten osuus henkilöstöstä kasvoi vähän (17,5 %).

### Tietoja henkilöstöstä

Henkilöstömäärät	2014	2013
Koko henkilöstö	6 008	6 108
Kokopäiväinen	5 080	5 104
Osa-aikainen	928	1 004
Vakinainen henkilöstö	5 662	5 691
Kokopäiväinen	4 803	4 767
Osa-aikainen	859	924
Tietoja vakinaisesta henkilöstöstä		
Keski-ikä	46	46
Sairauspoissaoloprosentti	5,0	4,6
Kelasta lähteneet toimihenkilöt	240	275
Kelaan tulleet toimihenkilöt	217	283
Eläkkeelle siirtymisiä	63	63,5
Vanhuuseläkkeelle siirtyneet	140	167
Työkyvyttömyyseläkkeelle siirtyneet	28	21

## KELAN TUTKIMUS, TILASTOINTI JA LASKELMAT

**TILASTOINTI JA LASKELMAT.** Kelan internetsivuilla olevaa tilastotietokanta Kelastoa täydennettiin 4 uudella raportilla, mm. yksityishammaslääkäreiden antamaan korvattuun hoitoon ja julkisen terveydenhuollon valtion korvauksiin liittyvillä raporteilla. Kelastolla oli keskimäärin 1 200 käyttäjää kuukaudessa. Raportteja ladattiin noin 5 900 kuukaudessa.

Verkkosivuilla julkaistiin 9 etuuskohtaista Kelan vuositilastoa ja työttömyysturvan yhteisjulkaisu yhdessä Finanssivalvonnan kanssa. Kelan kokoomajulkaisut (Kelan tilastollinen vuosikirja ja taskutilasto) sekä yhteisjulkaisut Eläketurvakeskuksen ja Lääkealan turvallisuus- ja kehittämiskeskus Fimean kanssa toteutettiin edelleen myös painotuotteina. Teemakohtaisia tilastokatsauksia julkaistiin 12.

Sosiaaliturvan kehittämistä ja toimeenpanoa varten tuotettiin laskelmia, ennusteita ja selvityksiä. Selvitykset liittyivät etuuksien indeksitarkistuksiin, sairaanhoitovakuutuksen säästöihin, taksankorotuksiin, vanhemmuuden kustannusten tasaukseen, yleisen asumistuen uudistamiseen, opintotuen kehittämiseen, työttömyysturvan muutoksiin, toimeentulotukeen ja eräisiin muihin lainsäädännön muutoksiin. Ministeriölle laadittiin Kelan hoitamaa sosiaaliturvaa koskevat budjetti- ja kehyslaskelmat. Niin ikään tuotettiin Kelan rahoituksen hoitamiseen tarvittavat laskelmat, rahoituskirjeet ja laskut sekä seurattiin rahoituksen riittävyyttä. Kelan tulossopimusprosessia tuettiin tekemällä suorite-ennusteita ja henkilöstötarvearvioita vakuutuspiireille ja erälle muille yksiköille uudistetulla ennustemallilla.

**KELAN TUTKIMUKSEN** keskeisiä teemoja vuonna 2014 olivat toimeentulotukeen liittyvä tutkimus, sairausvakuutuksen tulevaisuus, omaishoidon tukeminen, työelämään osallistumisen vahvistaminen, maahanmuuttajien integroituminen sekä Kelan järjestämän kuntoutuksen kohdentumisen ja vaikutusten arvioiminen. Tutkimusosasto tuotti tietoa muun muassa Kelan hoitaman toimeentuloturvan riittävydestä, Kelan asiakkaista, perusturvan ja toimeentulotuen varassa elävien ihmisten elinoloista, köyhyydestä ja sosiaalisesta syrjäytymisestä Suomessa ja muualla Euroopassa.

Tutkimusosasto oli mukana monissa lainsäädännön kehittämishankkeissa. Tutkijat osallistuivat muun muassa ministeriöiden asettamiin työryhmiin ja tuottivat näille taustamateriaaleja. Osasto vastasi esimerkiksi lapsilisäleikkausten vaikutusten arvioinnista ja lääkekorvauksjärjestelmän säästöjen ennakkolaskelmista ja seurasi säästötoimenpiteiden vaikutuksia niiden voimaantulon jälkeen. Tutkimustuloksia esiteltiin niin päättäjille, tutkijoille kuin kansalaisillekin.

Vuosi 2014 oli Kelan tutkimuksen 50-vuotisjuhlavuosi. Juhlavuonna Kelan julkaisusarjoissa julkaistiin 15 tutkimusta sekä verkossa että painettuna kirjana ja 20 tutkimusta tai selvitystä yksinomaan verkkoversiona. Määrä on suurempi kuin edellisinä vuosina. Kelan julkaisusarjojen tutkimukset ovat ladattavissa verkosta ilmaiseksi. Omien julkaisusarjojen lisäksi tutkimustuloksia julkaistiin laajasti kotimaisissa ja ulkomaisissa julkaisuissa.

Toimeentulotukea tutkittiin vuonna 2014



## KESTÄVÄ KEHITYS KELASSA

**KELA OLI VAHVASTI MUKANA** kansallisessa kestävä kehityksen työssä. Tähän liittyen Kela teki oman kestävä kehityksen sitoumuksensa, joka polveutuu Suomen kestävä kehityksen yhteiskuntasitoumuksesta. Kela on myös jäsenenä Suomen kestävä kehityksen toimikunnassa ja osallistui aktiivisesti toimikunnan työhön.

Kestävä kehityksen edistymistä seurattiin Kelassa eri mitareilla, joita kehitettiin vuoden aikana edelleen. Yksi keskeinen

ympäristötoiminnan mittari Kelassa on toiminnan ilmastovaikutuksia mittaavan hiilijalanjäljen laskenta. Kelan hiilijalanjälki on pienentynyt joka vuosi seurannan aloittamisen jälkeen. Vuonna 2014 prosentuaalisesti eniten väheni lentomatkestaminen, 18,1 %. Paperinkulutuksessa säästimme 5,4 %.

Kelan etuustoiminnassa kestävä kehitystä tuettiin esimerkiksi yhdistämällä Kelan korvaamia taksimatkoja. Matkojen yhdistäminen säästi yhteensä noin 6,5 miljoonaa ajokilometriä.

## KELAN KANTA-PALVELUT-YKSIKKÖ

**KELAN KANTA-PALVELUT-YKSIKKÖ** toteuttaa, ylläpitää ja kehittää sosiaali- ja terveydenhuollon valtakunnallisia tietojärjestelmäpalveluja yhteistyössä Terveyden ja hyvinvoinnin laitoksen kanssa. Kanta-palveluja ovat mm. sähköinen resepti, Lääketietokanta, Potilastiedon arkisto sekä Omakanta-palvelu, jossa henkilö voi tarkistaa omat resepti- ja terveystietonsa ja niihin liittyvät suostumukset. Kanta-palveluja käyttävät apteekit, julkinen ja yksityinen terveydenhuolto sekä kansalaiset.

Vuonna 2014 koko maassa kirjoitettiin yhteensä yli 25 milj. sähköistä reseptiä. Yli 4 miljoonaa suomalaista on jo saanut säh-

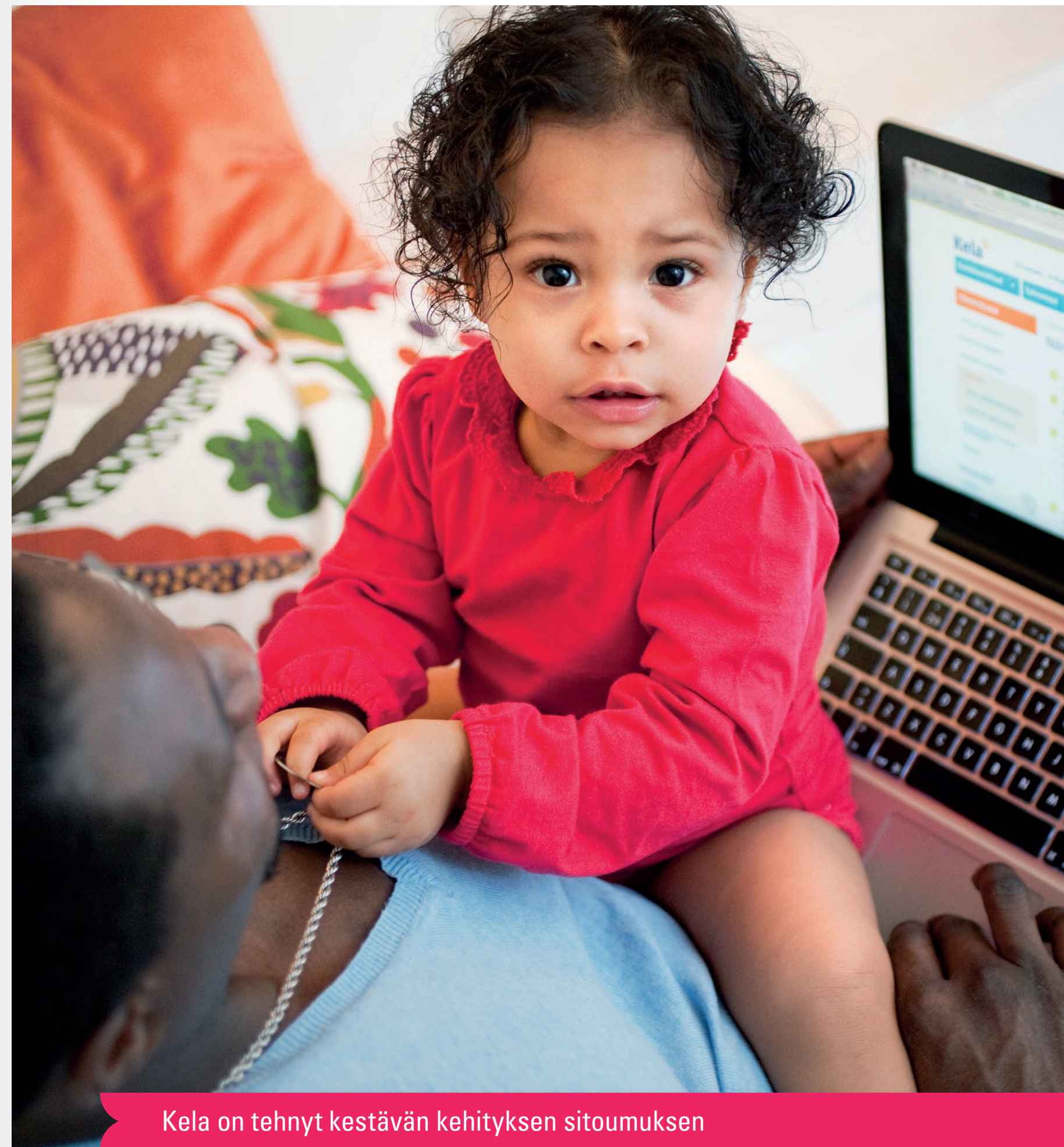
köisen reseptin. Palvelua käyttävät kaikki apteekit ja julkisen terveydenhuollon yksiköt sekä yli 500 yksityisen terveydenhuollon yksikköä. Potilastiedon arkistoa käyttää 2/3 julkisen terveydenhuollon yksiköistä. Vuoden loppuun mennessä arkistoon oli tallennettu yli 2,9 miljoonan kansalaisen tietoja. Noin 800 000 kansalaista on käyttänyt Omakanta-palvelua. Kaikkien Kanta-palvelujen kehittämistyö jatkuu, ja lainmuutoksen ansiosta Kelan tehtäväksi tuli uusia palveluja, mm. web-resepti. EU-rahoitteisessa epSOS-projektissa kehitettiin ja testattiin suomalaisen ja ruotsalaisen sähköisen reseptin yhteentoimivuutta.

## RAJAT YLITTÄVÄN TERVEYDENHUOLLON YHTEYSPISTE

**RAJAT YLITTÄVÄN TERVEYDENHUOLLON YHTEYSPISTE** aloitti toimintansa vuoden 2014 alussa. Yhteyspiste on sijoitettu Kelan terveysosastolle, ja sen tehtävänä on antaa tietoa terveyspalvelujen käyttämisestä ulkomailla, sairaanhoitokustannusten korvaamisesta ja ulkomailta hoitoon hakeutumisesta Suomeen. Vuonna 2014 yhteyspisteessä työskenteli 4 päätoimista työntekijää ja puhelinpalvelua hoiti 9 toimihenkilöä, jotka vastasivat myös Kelan maasta- ja maahanmuuton palvelunumeron puheluihin. Vuoden aikana yhteyspisteen palveluja tarjottiin puhelimitse, sähköpostitse ja kela.fi-sivujen yhteyteen luoduilla verkkosivuilla. Vuoden aikana yhteyspisteen valtakunnalliseen pal-

velunumeroon tuli yli 2 000 puhelua ja verkkosivulle tehtiin yli 22 000 vierailua. Sähköpostitiedusteluja rajat ylittävän terveydenhuollon kysymyksistä vastaanotettiin viikoittain noin 20.

Yhteyspiste kutsui koolle toimintansa tueksi laissa säädetyn yhteistyöryhmän, johon osallistuivat muun muassa Terveyden ja hyvinvoinnin laitoksen, Fimean, Kuntaliiton, julkisen ja yksityisen terveydenhuollon sekä SOSTE ry:n edustajat. Lisäksi yhteyspiste käynnisti hankkeen Potilaan valinnanvapaus terveydenhuollossa, jossa toteutetaan uusi verkkopalvelu vuonna 2015. Hankkeessa tehtiin esiselvitys ja verkkopalvelun toteuttaminen kilpailutettiin julkisena hankintana.



Kela on tehnyt kestävä kehityksen sitoumuksen

## HALLITUKSEN TOIMINTA

**VUOSI 2014 OLI KELAN HALLITUKSEN** kolmivuotiskauden ensimmäinen toimintavuosi. Toimintakauden alussa pidetyssä seminaarissa hallitus käsitteli Kelan strategiaa ja sen kehittämistä. Hallitus piti vuoden aikana 10 kokousta.

Hallitus asetti alkuvuodesta vuosien 2015–2018 kehystavoitteet ja hyväksyi loppuvuodesta vuosien 2015–2018 strategiaperustan, strategiakartan, tuloskortin ja hankesalkun sekä teki pääjohtajan kanssa tulossopimuksen vuodelle 2015.

Hallitus hyväksyi riskienhallintasuunnitelman vuodelle 2015. Riskienhallintasuunnitelma sisältää Kela-tason riskikartan. Kelan riskienhallinnan painopisteinä olivat lainsäädännön toiminnan varmistaminen, läpimenoaikavoitteiden saavuttaminen, tehtävien siirto pois Kelalta ja tietojärjestelmien toimivuus. Vuoden 2014 aikana riskeihin kyettiin vastaamaan niin, ettei tavoitteiden saavuttamiseen kriittisesti vaikuttavia strategisen tason riskejä toteutunut.

Hallituksen asettama tarkastustoimikunta kokoontui 4 kertaa. Tarkastustoimikunnassa käytiin läpi sisäisen tarkastuksen

päällikön esittelystä sisäisen tarkastuksen raportteja ja keskeisiä havaintoja Kelan toiminnasta. Tarkastustoimikunnan puheenjohtajana toimi hallituksen puheenjohtaja ja jäsenenä hallituksen varapuheenjohtaja, hallituksen jäsen, pääjohtaja ja KHT:n tilintarkastaja.

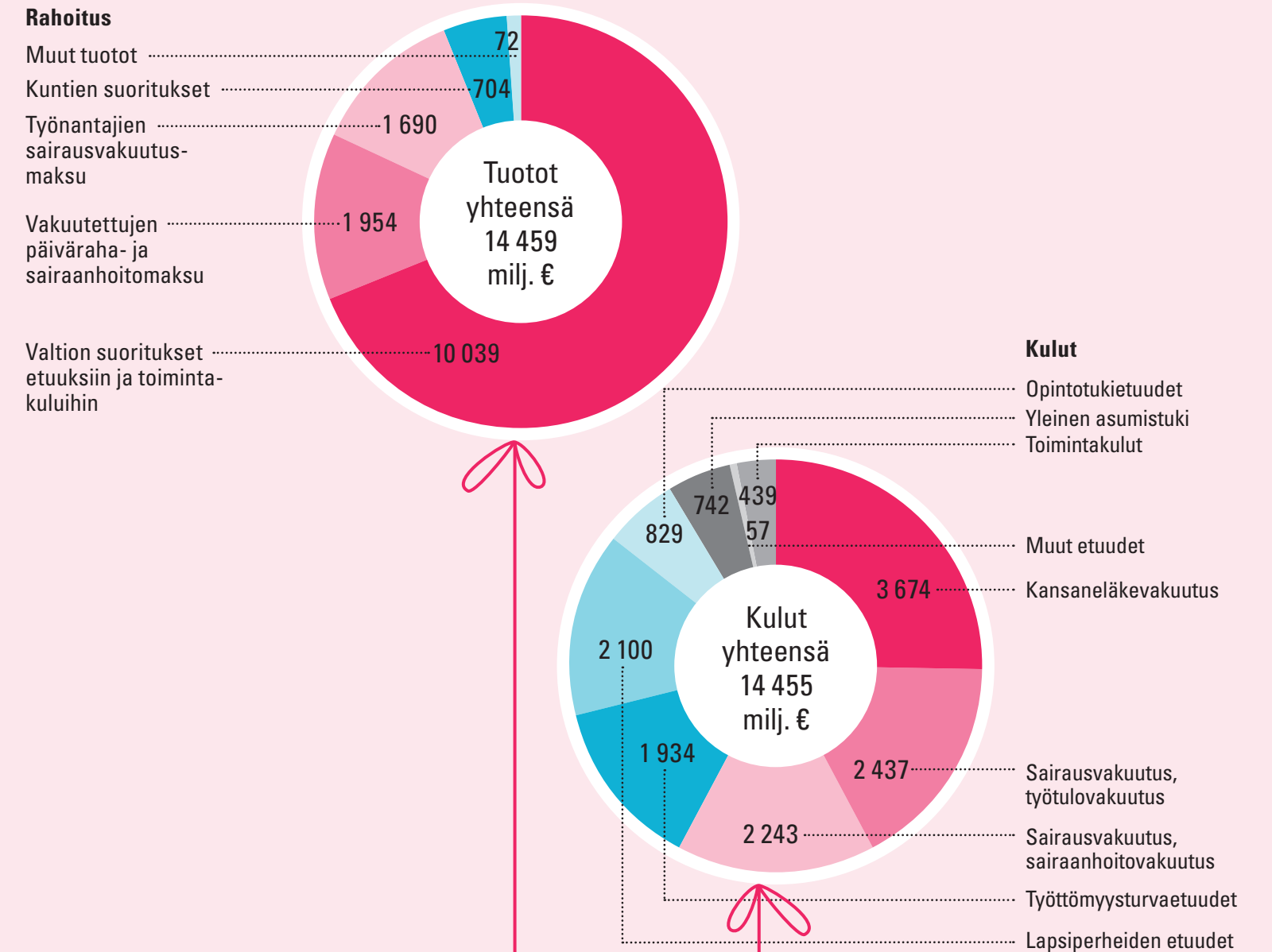
Pääjohtaja esitti hallituksen kokouksissa Kelan toiminnasta perusteellisen ajankohtaiskatsauksen. Katsaukseen sisältyi toiminta- ja taloussuunnitelman 2014–2017 sekä sijoitussuunnitelman seuranta. Lisäksi hallitus seurasi säännöllisesti Kelan etuuksien käsittelytilannetta. Keskimääräiset läpimenoajat toteutuivat hyvin.

Hallitus sai säännöllisesti selvitykset hankesalkkuun sisältyvän Arkki-hankkeen etenemisestä samoin kuin KHT:n tilintarkastajan tekemästä Arkki-hankkeen seurannasta. Hallitus sai myös raportit tietoturvatyöstä ja riskienhallinnasta.

Hallitus laati vuoden 2013 toimintakertomuksen ja tilinpäätöksen valtuutetuille vahvistettavaksi. Sosiaali- ja terveysministeriölle hallitus lähetti Kansaneläkelaitoksen kuntoutusetuuksista annetun lainmukaisen varainkäyttösuunnitelman vuosille 2015–2017.

Hallitus asetti Kansaneläkelaitoksen neuvottelukunnan ajalle 1.4.2014–31.3.2017. Neuvottelukunnan puheenjohtajana toimii pääjohtaja. Lisäksi hallitus asetti Kansaneläkelaitoksen kuntoutusasiainneuvottelukunnan, työttömyysturva-asiainneuvottelukunnan sekä eläkeasiainneuvottelukunnan ajalle 1.1.2014–31.12.2016.

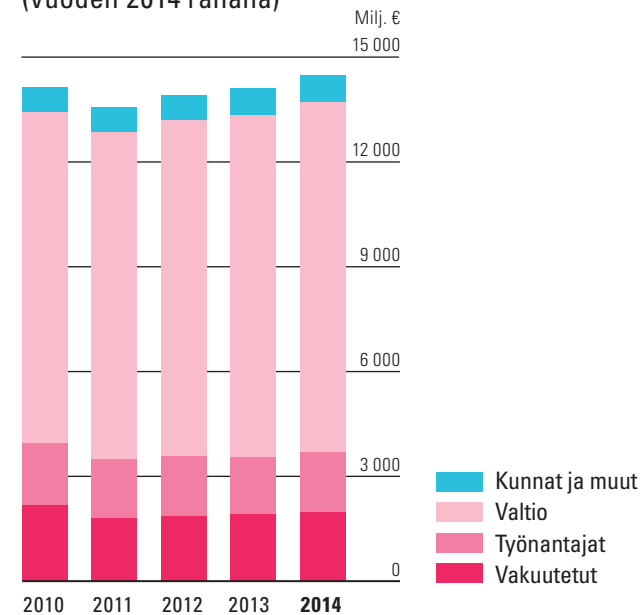
## Kelan etuudet ja toimintakulut ja niiden rahoitus vuonna 2014, milj. euroa



Hallitus hyväksyi sijoitussuunnitelman yleiset periaatteet ja vuoden 2015 sijoitussuunnitelman. Hallitus sai myös säännöllisesti raportit Kelan sijoitustoiminnasta ja seurasi sijoitustoimintaa.

Hallitus hyväksyi Kelan työjärjestyksen muutokset 1.1.2015 lukien, niin että perustettiin keskushallintoon uusi Palvelun toimittaminen -yksikkö 1.1.2015 lukien enintään 31.12.2017 saakka. Yksikön päälliköksi nimitettiin aluejohtaja Sari Hänninen. Lisäksi hallitus hyväksyi hallinnollisten asioiden toimivalta annetun päätöksen muutokset 1.1.2015 lukien. Hallitus päätti korvata kahden toimiston asiakaspalvelun muilla palvelukanavilla.

## Kelan etuuksien ja toimintakulujen rahoitus (vuoden 2014 rahana)



Hallitus seurasi hyväksymässään kehittämishankesalkussa olleita hankkeita. Hallitus hyväksyi Hallinnon ja toiminnan kehittäminen -hankkeessa valmistellun esityksen Kelan uudeksi organisaatorakenteeksi tulevaksi voimaan 1.1.2016 lukien. Kelan organisaation kuusi yksikköä ovat johdon esikuntayksikkö, etuusyksikkö sisältäen viisi vakuutuspiiriä, jotka muodostavat Kelan paikallishallinnon, asiakkuusyksikkö, kehittämyksikkö, ICT-yksikkö ja yhteisten palveluiden yksikkö. Lisäksi hallitus esitti sosiaali- ja terveysministeriölle Kansaneläkelaitoksesta annetun lain 10 §:n muuttamista siten, että Kela voi kehittää toimintaansa asiakastarpeista lähtien.

## Työnantajan sairausvakuutusmaksuperusteet % maksettujen palkkojen määrästä

	2013	2014	2015
Kaikki työnantajat	2,04	2,14	2,08
<b>Vakuutetun sairausvakuutusmaksuperusteet</b>			
Palkansaajat ja MYEL-vakuutetut yrittäjät			
- sairaanhoitomaksu <sup>1</sup>	1,30	1,32	1,32
- päivärahamaksu <sup>2</sup>	0,74	0,84	0,78
YEL-vakuutetut yrittäjät			
- sairaanhoitomaksu <sup>1</sup>	1,30	1,32	1,32
- päivärahamaksu <sup>2</sup>	0,88	0,97	0,91
Eläkkeen- ja etuudensaajat			
- sairaanhoitomaksu <sup>1</sup>	1,47	1,49	1,49

<sup>1</sup> % kunnallisverotuksessa verotettavasta ansiotulosta, yrittäjillä prosenttia nettotyötulosta  
<sup>2</sup> % veronalaisesta palkkatulosta ja yrittäjien työtulosta

## Etuusrahastojen rahoitus

Kelan toimeenpanemat etuudet maksetaan kansaneläkerahastosta, sairausvakuutusrahastosta tai sosiaaliturvan yleisrahastosta (etuusrahastot). Vuonna 2014 Kela maksoi etuuksia yhteensä 14 016 milj. euroa, mikä on 3,4 % enemmän kuin edellisvuonna. Kelan toimintakulut olivat 439 milj. euroa.

Kuluista rahoitettiin valtion suorituksilla 10 039 milj. euroa (69 %), työnantajien ja vakuutettujen sairausvakuutusmaksuilla 3 644 milj. euroa (25 %) ja kuntien suorituksilla 704 milj. euroa (5 %).

## Kansaneläkerahasto

Kansaneläkerahastosta maksetaan eläke- ja vammaisetuudet, eläkkeensaajien asumistuet sekä rintamalisät. Vuonna 2014 etuuksia maksettiin 3 674 milj. euroa eli noin 6 milj. euroa edellisvuotta vähemmän. Rahaston toimintakulut olivat 88 milj. euroa.

Valtio on rahoittanut kansaneläkevakuutuksen kulut kokonaan vuoden 2010 alusta lukien, jolloin työnantajien kansaneläkemaksu poistettiin. Kansaneläkerahaston rahoitusomaisuudelle on säädetty kuluihin suhteutettu 3,5 %:n vähimmäistaso.

## Sairausvakuutusrahasto

Sairausvakuutusrahastosta maksetaan sairaus- ja vanhempainpäivärahat, kuntoutus, työterveyshuollon korvaukset sekä sairaanhoitokorvaukset, joista suurimpana ryhmänä ovat lääkekorvaukset. Vuonna 2014 etuuksien yhteismäärä oli 4 679 milj. euroa, ja se kasvoi edellisvuodesta 2,5 %. Rahaston toimintakulut olivat 203 milj. euroa.

Sairausvakuutuksen rahoitus on jaettu työtulovakuutukseen ja sairaanhoitovakuutukseen. Työtulovakuutuksen etuuksia maksettiin 2 437 milj. euroa. Työtulovakuutuksen rahoittavat työnantajat sairausvakuutusmaksulla sekä palkansaajat ja yrittäjät päivärahamaksulla. Valtio rahoittaa vähimmäismääräiset päivärahat. Vuonna 2014 työnantajat maksoivat sairausvakuu-

tusmaksua 1 690 milj. euroa. Vakuutettujen päivärahamaksua kertyi 705 milj. euroa. Yhteensä työtulovakuutuksen tuotot olivat 2 523 milj. euroa.

Sairaanhoitovakuutuksen etuuksia maksettiin vajaat 2 243 milj. euroa. Sairaanhoitovakuutuksen rahoittavat vakuutetut ja valtio. Palkansaajilta, yrittäjiltä sekä etuudensaajilta perittävää sairaanhoitomaksua kertyi 1 249 milj. euroa. Valtion osuus sairaanhoitovakuutuksen etuuksiin ja toimintakuluihin oli 1 100 milj. euroa. Yhteensä sairaanhoitovakuutuksen tuotot olivat 2 374 milj. euroa.

Sairausvakuutusrahaston rahoitusomaisuudelle on säädetty kuluihin suhteutettu 8 %:n vähimmäistaso. Lisäksi on 4 prosenttiyksikön liikkumavara, jonka puitteissa rahoitusomaisuus voi vaihdella ilman vaikutusta seuraavan vuoden vakuutusmaksuperusteisiin.

## Sosiaaliturvan yleisrahasto

Sosiaaliturvan yleisrahastosta maksetaan mm. työttömyysturvaetuuudet, lapsiperheiden etuudet sekä opintoetuuudet. Etuuksien yhteismäärä oli 5 663 milj. euroa, ja se kasvoi 6,7 % edellisvuodesta. Rahaston toimintakulut olivat 148 milj. euroa.

Valtio rahoitti etuuksia ja toimintakuluja yhteensä 5 053 milj. eurolla. Kunnat rahoittivat lastenhoidon tukea ja työmarkkinatukea yhteensä 704 milj. eurolla. Rahastoon tilitettiin palkansaajien työttömyysvakuutusmaksua 52 milj. euroa työttömyysturvan rahoitukseen.

## Toimintakulut

Toimintakulut vuonna 2014 olivat 423,7 milj. euroa ilman 15,5 milj. euron suuruisia osakesiirtoja eläkevastuurahastoon. Ne kasvoivat edellisvuodesta 0,4 %. Toimintakulujen yhteismäärä oli 439,3 milj. euroa, mikä on 3,0 % etuusrahastojen kokonaiskuluista.

Toimintakulut, ilman osakesiirtoja eläkevastuurahastoon, kohdennetaan etuusrahastoille prosenttiosuuksien mukaan.



Kansaneläkerahaston osuus oli 17,1 %, sairausvakuutusrahaston 48,0 % ja sosiaaliturvan yleisrahaston 34,9 %.

Palkka- ja palkkiokulut olivat 210,9 milj. euroa, ja ne kasvoivat edellisvuodesta 0,7 %. Henkilösivukulut olivat yhteensä 85,0 milj. euroa. Siitä osakesiirtoja oli 15,5 milj. euroa.

Muiden toimintakulujen ja tuottojen yhteismäärä oli 85,1 milj. euroa. Muista toimintakuluista it-käyttökuluja oli 25,8 milj. euroa. Käyttöomaisuuden poistoja oli 8,0 milj. euroa. Toimintakuluja vähentäviä tuottoja oli 9,9 milj. euroa.

Ostopalveluiden yhteismäärä oli 58,3 milj. euroa. Verohallinnolle maksettavat verotuskustannukset olivat 27,6 milj. euroa. Muut ostopalvelut olivat yhteensä 30,7 milj. euroa.

Valtio rahoittaa vuosittain valtion talousarviossa vahvistetavalla määrällä kustannukset, jotka Kelalle aiheutuvat Kelassa toimivan rajat ylittävän terveydenhuollon (RAJA) yhteyspisteen toiminnasta. Yhteyspiste aloitti toimintansa vuoden 2014 alussa. Vuonna 2014 yhteyspisteen kustannukset olivat 0,5 milj. euroa.

## Palvelurahasto

Kanta-palvelujen toteuttamiseksi ja ylläpitämiseksi Kelaan perustettiin vuoden 2012 alussa palvelurahasto Kansaneläkelaitoksesta annetun lain muutoksella (1255/2011). Palvelurahaston avulla huolehditaan niistä Kelan vastuulla olevista rahoituksen, kirjanpidon ja rahaliikenteen tehtävistä, jotka määritellään sosiaali- ja terveydenhuollon asiakastietojen sähköisestä käsittelystä annetussa laissa (159/2007) ja sähköisestä lääkemääräyksestä annetussa laissa (61/2007).

Kanta-palvelut toteutetaan erillään Kelan tehtäväksi säädettyjen etuuksien täytäntöönpanosta.

Kanta-palvelujen ylläpito on tarkoitus rahoittaa palvelujen käyttäjiltä perittävillä maksuilla, jotka otetaan käyttöön asteittain vuosina 2012–2015. Vuonna 2013 käyttömaksuja perittiin sähköisen lääkemääräyksen rahoittamiseksi apteekkeilta ja jul-

kiselta terveydenhuollolta, ja vuonna 2014 maksut ulotettiin yksityiseen terveydenhuoltoon. Vuonna 2014 Potilastiedon arkiston rahoittamiseen alettiin periä käyttömaksuja julkiselta terveydenhuollolta, ja vuonna 2015 maksut ulotetaan yksityiseen terveydenhuoltoon. Valtio rahoittaa Kanta-palvelujen rakentamis- ja kehittämiskustannukset. Tämän lisäksi valtio rahoittaa vuoden 2015 loppuun saakka tietojärjestelmien käyttö- ja ylläpitokustannukset niiltä osin kuin käyttömaksut eivät kata niitä.

Palvelurahaston kokonaiskustannukset vuonna 2014 olivat 13,6 milj. euroa, mistä investointeja oli 1,5 milj. euroa. Valtio rahoitti kustannuksista 7,5 milj. euroa. Käyttömaksuilla ja muilla myyntituotoilla rahoitettiin kustannuksia 6,1 milj. eurolla.

## Eläkevastuurahasto

Kelan toimihenkilöiden vakuutustekninen täysi eläkevastuu oli vuoden lopussa 1 952,7 milj. euroa, josta jo alkaneiden eläkkeiden osuus oli 1 110,8 milj. euroa. Täysi eläkevastuu lisääntyi kertomusvuonna 45,0 milj. euroa, mikä johtui eläkkeiden ja eläkekertymän kasvusta.

Kela kattaa 41 % täydestä eläkevastuusta. Työntekijöiden eläkemaksulla katetun vastuun määrä oli 52,4 milj. euroa. Katettava eläkevastuu vuoden 2014 lopussa oli yhteensä 823,0 milj. euroa. Eläkevastuurahastossa oli varoja yhteensä noin 1 179,8 milj. euroa, eli vähimmäiskate ylittyi 356,8 milj. eurolla.

Eläkevastuurahastoon suoritettiin työnantajan kannatusmaksuna 55,8 milj. euroa, josta 15,5 milj. euroa katettiin osakesiirrolla kansaneläkerahastosta. Lisäksi rahastoon suoritettiin työntekijän eläkemaksua 13,7 milj. euroa, josta 3,4 milj. euroa käytettiin eläkevastuun katteen lisäykseen.

Toimisuuhde-eläkkeitä Kela maksoi kaikkiaan 92,7 milj. euroa, jossa oli kasvua edellisvuodesta 5,1 %.

## Sijoitustoiminta

Kelan hallitus vahvistaa vuosittain sijoitussuunnitelman. Sijoitustoiminnan tavoitteita ovat varmuus, tuotto ja rahaksi muutettavuus. Lisäksi sijoitusten tulee olla monipuolisia ja riittävän hajautettuja.

Kansaneläkerahaston, sairausvakuutusrahaston ja sosiaaliturvan yleisrahaston sijoitustoiminnan painopiste on kassavarojen sijoittamisessa. Eläkevastuurahaston varat ovat henkilöstön Kelan palvelukseen perustuvan eläkevastuun katteena. Eläkevastuurahaston omaisuuden allokoinnilla pyritään kasvattamaan rahaston tuottoa ja varautumaan siihen, että sijoitukset voidaan tarvittaessa muuttaa tuottavasti rahaksi. Sijoitusten kansainväliselle hajauttamiselle on asetettu tavoitteet ja aika-tila.

Sijoitustoiminnan kannalta vuoden 2014 merkittäviin tapahtumiin kuuluivat mm. edelleen jatkuvat kriisit Ukrainassa ja Lähi-idässä, loppuvuonna nähty öljyn hinnan romahdus sekä Euroopan keskuspankin koronlasku ja euroalueen vaatimat kasvuluvut. Sijoitustuotot olivat kuitenkin hyvät. Maailman osakemarkkinoiden kehitystä kuvaava MSCI World -indeksi nousi vuoden aikana 19,8 %. Eniten nousivat yhdysvaltalaiset osakkeet, 28,8 %. Kehittyvien markkinoiden kasvu vaihteli voimakkaasti alueellisesti: kehittyvän Aasian tuotto oli 19,6 %, kun taas kehittyvän Euroopan tuotto jäi negatiiviseksi ja oli -28,6 %. Suomen osakemarkkinoiden tuotto oli 10,6 %. Korkotaso oli edelleen matala. Korkomarkkinoilla parhaiten tuottivat hieman yllättäen euroalueen valtionlainat, ja euroalueen hyvän luottoluokituksen yrityslainojen tuotto puolestaan ylitti korkeamman riskiluokan yrityslainojen tuoton.

Kansaneläkerahaston osakkeiden markkina-arvo ennen eläkevastuurahastoon tilinpäätöksen yhteydessä tehtyä 15,5 milj. euron osakesiirtoa nousi vuoden alusta noin 2,2 % (edellisvuonna 25 %). Eläkevastuurahaston tuotto ennen edellä mainittua kansaneläkerahastosta tilinpäätöksen yhteydessä tehtyä

osakesiirtoa oli 11,3 % (edellisvuonna 12,1 %). Kelan vuoden 2014 osinkotuotot nousivat edellisen vuoden 24,5 milj. eurosta 27,3 milj. euroon.

Kansaneläkerahaston, sairausvakuutusrahaston ja sosiaaliturvan yleisrahaston kassavarojen yhteenlaskettu kuukausittainen keskiarvo oli 1 074 milj. euroa (edellisvuonna 1 041 milj. euroa). Kassavarojen keskiarvo oli 0,13 %, kuten myös edellisvuonna.

## Rahoituksen tulevaisuudennäkymät

Valtioneuvoston vuosia 2015–2018 koskevissa sopeutustoimissa päätettiin Kelan toimintakuluihin liittyvänä säästötoimena vähentää 10 milj. euroa Kelan toimintakuluihin myönnettävistä valtionosuuksista. Kelan säästövelvoite on tätäkin suurempi, koska toimintakuluja rahoitetaan valtion osuuksien lisäksi myös sairausvakuutusmaksuilla. Kelan toimintakulujen valtionosuuksiin kohdistuva 10 miljoonan euron vähennys tarkoittaa käytännössä noin 14,5 miljoonan euron pysyvää vähennystä toimintakuluihin vuosille 2015–2016. Tämän lisäksi Kelan tutkimustoimintaan sisältyy 400 000 euron säästötavoite vuodelle 2015.

Vuosina 2015 ja 2016 Kelan etuuksien yhteismäärän arvioidaan kasvavan vuosittain noin 2 %. Valtio rahoittaa etuusrahastojen kuluista runsaat kaksi kolmannesta, vakuutusmaksuilla rahoitetaan noin neljännes ja kuntien rahoitusosuus on noin 6 %.

Vuoden 2017 alusta lähtien perustoimeentulotuen myöntäminen ja maksaminen siirtyvät kunnilta Kelan tehtäväksi. Valtio ja kunnat vastaavat puoliksi perustoimeentulon menoista.

# TOIMIELIMET

**Valtuutetut**

Kettunen, Pentti, kansanedustaja, puheenjohtaja
Varajäsen: Juvonen, Arja, kansanedustaja
Kiljunen, Anneli, kansanedustaja, varapuheenjohtaja
Kuusisto, Merja, kansanedustaja
Mäntymaa, Markku, kansanedustaja
Suutari, Eero, kansanedustaja
Kopra, Jukka, kansanedustaja
Tolvanen, Kari, kansanedustaja
Grahn-Laasonen, Sanni, kansanedustaja 25.9. asti
Männistö, Lasse, kansanedustaja 2.10. asti
Männistö, Lasse, kansanedustaja 3.10. lukien
Palola, Mikael, kansanedustaja 3.10. lukien
Rajamäki, Kari, kansanedustaja
Eloranta, Eeva-Johanna, kansanedustaja
Salonen, Kristiina, kansanedustaja
Viitamies, Pauliina, kansanedustaja
Koskela, Laila, kansanedustaja 18.11. asti
Mattila, Pirkko, kansanedustaja 30.6.–25.11.
Elomaa, Ritva, kansanedustaja 25.11. lukien
Louhelainen, Anne, kansanedustaja 26.11. lukien
Jurva, Johanna, kansanedustaja
Elomaa, Ritva, kansanedustaja 30.6.–24.11.
Niikko, Mika, kansanedustaja 26.11. lukien
Kalmari, Anne, kansanedustaja
Pirttilahti, Arto, kansanedustaja
Katainen, Elsi, kansanedustaja
Torniainen, Ari, kansanedustaja
Pekonen, Aino-Kaisa, kansanedustaja
Kalliorinne, Risto, kansanedustaja

**Tilintarkastajat**

Koskela, Markku, professori, KHT, puheenjohtaja
Prepula, Eero, toimitusjohtaja, KHT, JHTT
Mäkisalo-Ropponen, Merja, kansanedustaja, varapuheenjohtaja
Tainio, Hanna, kansanedustaja
Hemmilä, Pertti, kansanedustaja
Kataja, Sampsa, kansanedustaja
Vikman, Sofia, kansanedustaja
Sihvonen, Tiina, toimitustoyntekijä
Kymäläinen, Suna, kansanedustaja
Virtanen, Erkki, kansanedustaja
Tuupainen, Kauko, kansanedustaja
Kangasmäki, Auli, talouspäällikkö
Lohi, Markus, kansanedustaja
Maijala, Eeva-Maria, kansanedustaja
Tuomela, Ulla-Maija, KHT, JHTT
Leppänen Pasi, KHT, JHTT

**Hallitus**

Taina, Anneli, hallituksen puheenjohtaja
Ihalainen, Rauno, sairaanhoitopiirin johtaja, varapuheenjohtaja
Aaltonen, Elli, ylijohhtaja
Ikonen, Raimo, ylijohhtaja
Laatunen, Lasse, työmarkkinajohtaja
Lehtinen, Lasse, OTT
Näätsaari, Sinikka, sosiaaliasioiden päällikkö
Sipilä, Timo, johtaja
Särkelä, Riitta, johtaja
Tujunen, Taru, toimitusjohtaja
Martinmäki, Heli, puheenjohtaja, henkilöstön edustaja, puhe- ja läsnäolo-oikeus

**Johtajat**

Hyssälä, Liisa, pääjohtaja
Pesola, Helena, johtaja, pääjohtajan sijainen
Forss, Mikael, johtaja

**JOHTAVAT TOIMIHENKILÖT**

**Osastopäälliköt**

Karjala, Esko (aktuuari- ja tilasto-osasto)
Neimäla, Anne (eläke- ja toimeentuloturvaosasto)
Rantamäki, Juhani (hallinto-osasto)
Lankinen, Pasi (henkilöstöosasto)
Suominen, Markku (IT-osasto)
Lindgren, Marina (Kanta-palvelut-yksikkö)
Hakala, Antti (kenttäosasto)
Luotola, Jouni (palveluosasto)
Ollikainen, Kai (talousosasto)
Kivimäki, Elise (terveysosasto)
Hytönen, Veikko (tietohallinto-osasto)
Kangas, Olli (tutkimusosasto)

**Muut johtavat toimihenkilöt**

Lämsä, Tuomo, sisäisen tarkastuksen päällikkö

**Aluejohtajat**

Hongell, Sirkka (Etelä-Suomen vakuutusalue)
Hänninen, Sari (Itä- ja Pohjois-Suomen vakuutusalue)
Koivisto, Erkki (Länsi-Suomen vakuutusalue)

**Ylilääkärit**

Koivisto, Pekka, johtava ylilääkäri
Ylilääkärit:
Haukipuro, Kyösti
Kiuttu, Jorma
Koskela, Tapio
Sankari, Marja-Leena
Vanhanen, Hannu

**NEUVOTTELUKUNNAT**

Hyssälä, Liisa, pääjohtaja, neuvottelukunnan puheenjohtaja
Pätäri, Jarmo, lakimies
Antila, Outi, ylijohhtaja
Hiltunen, Virpi, neuvotteleva virkamies
Karjalainen, Pirkko, toiminnanjohtaja
Mylläinen, Tarja, johtaja
Majanen, Juha, neuvotteleva virkamies
Norppa, Tiina, työsuojelun päävaltuutettu
Oivo, Tuija, osastopäällikkö
Heikkala, Juha, kehitysjohtaja
Salonen, Leila, toiminnanjohtaja
Työläjäarvi, Riitta, sosiaali- ja terveyspoliittinen asiantuntija
Kivistö, Kalevi, puheenjohtaja
Vanhanen, Rauno, johtaja
Hiila-O’Brien, Helena, toimitusjohtaja
Loijas, Sari, ylitarkastaja
Jungman, Tor, pääsihteeri
Töyrylä, Juha, pääsihteeri
Varajäsenet:
Simpura, Jussi, tutkimusprofessori
Strömberg-Schalin, Mikaela, lakimies
Hallia, Antti, asiantuntija
Malste, Antti, pääsihteeri

**Kelan neuvottelukunta 1.4.2014 lukien**

Hyssälä, Liisa, pääjohtaja, neuvottelukunnan puheenjohtaja
Ilveskivi, Paula, lakimies
Antila, Outi, ylijohhtaja
Hiltunen, Virpi, neuvotteleva virkamies
Helin, Satu, toiminnanjohtaja
Uotinen, Sami, johtava lakimies
Majanen, Juha, neuvotteleva virkamies
Norppa, Tiina, työsuojelun päävaltuutettu
Oivo, Tuija, ylijohhtaja

Kuokka, Nelli, johtaja
Salonen, Leila, toiminnanjohtaja
Työläjäarvi, Riitta, sosiaali- ja terveyspoliittinen asiantuntija
Mörrttinen, Tapani, puheenjohtaja
Lankinen, Kari, kehitysjohtaja
Loijas, Sari, neuvotteleva virkamies
Uusitupa, Matti, professori
Töyrylä, Juha, pääsihteeri
Hellstén, Harri, lainopillinen asiamies
Varkila, Kari, puheenjohtaja
Pihнала, Marja, toimitusjohtaja
Varajäsenet:
Pekurinen, Markku, tutkimusprofessori
Strömberg-Schalin, Mikaela, lakimies
Hallia, Antti, asiantuntija
Malste, Antti, pääsihteeri

**Sairausvakuutusasiain neuvottelukunta**

Pesola, Helena, johtaja, neuvottelukunnan puheenjohtaja
Forss, Mikael, johtaja, neuvottelukunnan varapuheenjohtaja
Voipio-Pulkki, Liisa-Maria, johtaja
varajäsen: Mattila, Jukka
Antila, Outi, osastopäällikkö
Kairisalo, Anja, johtaja
Pärnänen, Heikki, johtaja
Pöyry, Matti, toiminnanjohtaja
Schugk, Jan, ylilääkäri
Tanskanen, Antti, asiantuntija
Kaukoranta, Ilkka, ekonomisti
Rahkola, Joonas, ekonomisti
Työläjäarvi, Riitta, sosiaali- ja terveyspoliittinen asiantuntija
Ilveskivi, Paula, lakimies
Lauslahti, Sanna, kansanedustaja
Kiljunen, Anneli, kansanedustaja

**Sosiaalilääketieteellinen neuvottelukunta**

Järvisalo, Jorma, ylilääkäri, neuvottelukunnan puheenjohtaja
Tilvis, Reijo, professori, neuvottelukunnan varapuheenjohtaja ja jäsen
Alen, Markku, professori
Hirvensalo, Eero, dosentti
Holi, Tarja, johtaja
Huupponen, Risto, professori
Ihalainen, Risto, varatoiminnanjohtaja
Kivelä, Tero, professori
Kumpusalo, Esko, professori
Leinonen, Esa, professori
Leirisalo-Repo, Marjatta, professori
Mattila, Kari, professori
Pöyry, Matti, toiminnanjohtaja
Ranki, Annamari, professori
Tiitinen, Aila, professori

Asiantuntijat:
Autti-Rämö, Ilona, tutkimusprofessori
Eronen, Marianne, asiantuntijalääkäri
Helminen, Sari, asiantuntijahammaslääkäri
Järvinen, Asko, dosentti
Kaikkonen, Päivi, yliproviisori
Kalliokoski, Annikka, ylilääkäri
Kaukiainen, Ari, lääketieteellinen johtaja
Keränen, Tapani, professori
Keso, Lauri, asiantuntijalääkäri
Ketola, Eeva, päätoimittaja
Kivelä, Sirkka-Liisa, professori
Knuuttila, Matti, professori
Koivisto, Pekka, johtava lääkäri
Komulainen, Jorma, päätoimittaja

Meurman, Jukka, professori
Mäkelä, Marjukka, professori
Mäkelä, Mika, dosentti
Mäkitalo, Jorma, osaamiskeskuksen johtaja
Rajaniemi, Sinikka, ylijohhtaja
Suominen-Taipale, Liisa, professori
Palomäki, Heikki, asiantuntijalääkäri, sihteeri ja jäsen

**Sosiaalilääketieteellinen neuvottelukunta 1.3.2013 lukien**

Järvisalo, Jorma, ylilääkäri, tutkimusprofessori, neuvottelukunnan puheenjohtaja 19.3. asti
Koivisto, Pekka, johtava ylilääkäri, neuvottelukunnan puheenjohtaja 20.3. lukien
Meurman, Jukka, professori, neuvotteleva varapuheenjohtaja
Hirvensalo, Eero, dosentti
Holi, Tarja, johtaja
Huupponen, Risto, professori
Ihalainen, Risto, varatoiminnanjohtaja
Kivelä, Tero, professori
Kosunen, Elise, professori
Mäkelä, Marjukka, professori
Pöyry, Matti, toiminnanjohtaja, HLT
Ranki, Annamari, professori
Räsänen, Kimmo, professori
Räsänen, Pirkko, professori
Strandberg, Timo, professori
Tiitinen, Aila, professori
Asiantuntijat:

Autti-Rämö, Ilona, tutkimusprofessori
Elovaara, Irina, professori
Eronen, Marianne, asiantuntijalääkäri
Happonen, Risto-Pekka, professori
Helminen, Sari, asiantuntijahammaslääkäri
Järvinen, Asko, dosentti
Kaikkonen, Päivi, yliproviisori
Kataja, Vesa, professori ma.
Keränen, Tapani, professori
Keso, Lauri, asiantuntijalääkäri
Komulainen, Jorma, päätoimittaja
Mäkelä, Mika, dosentti
Mäkitalo, Jorma, osaamiskeskuksen johtaja
Rajaniemi, Sinikka, ylijohhtaja
Suominen, Liisa, professori
Tammela, Teuvo, professori
Tervonen, Tellervo, professori ma.
Turpeenniemi-Hujanen, Taina, professori
Wartiovaara-Kautto, Ulla, dosentti

Palomäki Heikki, asiantuntijalääkäri, sihteeri ja jäsen

**Eläkeasiain neuvottelukunta**

Pesola, Helena, johtaja, neuvottelukunnan puheenjohtaja
Forss, Mikael, johtaja, neuvottelukunnan varapuheenjohtaja ja jäsen
Neimäla, Anne, osastopäällikkö
Seppälä, Marja-Leena, etuuspäällikkö
Foudila, Raija-Liisa, suunnittelija ja sihteeri
Strömberg, Erik, hallitusneuvos
Varajäsen: Pajula, Pasi, neuvotteleva virkamies
Isomäki, Marja, lainsäädäntöneuvos
Narikka, Jouko, budjettineuvos
Kautto, Mikko, johtaja
Kuivalainen, Susanna, osastopäällikkö
Tanskanen, Antti, asiantuntija
Åström, Johan, asiantuntija
Hellstén, Harri, lainopillinen asiamies
Vanhanen, Rauno, johtaja
Veirto, Katja, vastaava asiantuntija
Väänänen, Pirjo, työllisyysasioiden päällikkö

Puura, Heli, sosiaaliasioiden päällikkö
Työläjäarvi, Riitta, sosiaali- ja terveyspoliittinen asiantuntija
Tallavaara, Marja, asiantuntija
Lumiaho, Maire, lakimies
Salminen, Jukka, toiminnanjohtaja
Kokko, Timo, toiminnanjohtaja
Kyyrö, Päivi, toiminnanjohtaja
Fellman, Veronica, toiminnanjohtaja

**Työterveyshuoltoneuvottelukunta**

Pesola, Helena, johtaja, neuvottelukunnan puheenjohtaja
Kivimäki, Elise, osastopäällikkö, neuvottelukunnan varapuheenjohtaja ja jäsen
Mukala, Kristiina, neuvotteleva virkamies
Kairisalo, Anja, johtaja
Savolainen, Heikki, lääkintöneuvos
Saarikoski, Sirkku, neuvotteleva virkamies
Martimo, Kari-Pekka, teemajohtaja
Leino, Timo, ylilääkäri
Heinonen, Tarja, alueylilääkäri
Visakorpi, Miisa, toimitusjohtaja, ylilääkäri
Teinonen, Heidi, palvelupäällikkö
Nyyssönen, Pirjo, työterveyshohtaja
Haring, Kari, asiantuntijalääkäri
Perimäki, Raiii, työympäristöasiantuntija
Schugk, Jan, ylilääkäri

Tanskanen, Antti, asiantuntija
Andersson, Bjarne, työelämän kehittämisen asiantuntija 12.5. asti
Hämäläinen, Tarja, työmarkkina-asiamies 13.5. alkaen
Palola, Jorma, neuvottelupäällikkö
Tallavaara, Marja, asiantuntija
Lumiaho, Maire, lakimies
Työläjäarvi, Riitta, sosiaali- ja terveyspoliittinen asiantuntija
Kukka, Anna, työympäristöasiantuntija
Ilveskivi, Paula, lakimies
Arkio, Tarja, lakimies
Hellsten, Harri, lainopillinen asiamies
Vanhanen, Rauno, johtaja
Lankia, Eero, johtaja
Pekonen, Janne, erityisasiantuntija
Mikkola, Hennamari, ryhmäpäällikkö
Hujanen, Timo, erikoistutkija

**Kuntoutusasiain neuvottelukunta**

Pesola, Helena, johtaja, neuvottelukunnan puheenjohtaja
Huusko, Tiina, kuntoutuspäällikkö, neuvottelukunnan varapuheenjohtaja ja jäsen
Kivimäki, Elise, osastopäällikkö

Koivisto, Pekka, johtava ylilääkäri
Autti-Rämö, Ilona, terveystutkimuksen päällikkö
Salminen, Anna-Liisa, johtava tutkija
Haukipuro, Kyösti, ylilääkäri
Kiuttu, Jorma, ylilääkäri
Kairisalo, Anja, johtaja
Tiainen, Milja, hallitussihteeri
Tötterman, Patrik, ylitarkastaja
Liski-Wallentowiz, Hanna, ylitarkastaja
Jääskeläinen, Marko, toimitusjohtaja
Lyytikäinen, Kari, hallituksen jäsen
Sariola, Jukka, puheenjohtaja
Heikkonen, Merja, puheenjohtaja
Schugk, Jan, ylilääkäri
Pekkonen, Mika, johtava ylilääkäri
Haring, Kari, asiantuntijalääkäri
Kaukoranta, Ilkka, ekonomisti
Työläjäarvi, Riitta, sosiaali- ja terveyspoliittinen asiantuntija
Puura, Heli, sosiaaliasioiden päällikkö

Lumiaho, Maire, lakimies
Mattila, Ilpo, asiamies
Hellstén, Harri, lainopillinen asiamies
Vanhanen, Rauno, johtaja
Vogt, Ellen, erityisasiantuntija
Kock, Tuula, asiantuntijalääkäri
Tervonen, Hilppa, valmistelupäällikkö
Heimo, Marika, avustusasiantuntija
Lankia, Eero, johtaja
Pelkonen, Janne, erityisasiantuntija
Härkäpää, Riitta, professori
Laitinen, Merja, professori
Suoyrjö, Heikki, ylilääkäri
Mikkelsson, Marja, ylilääkäri

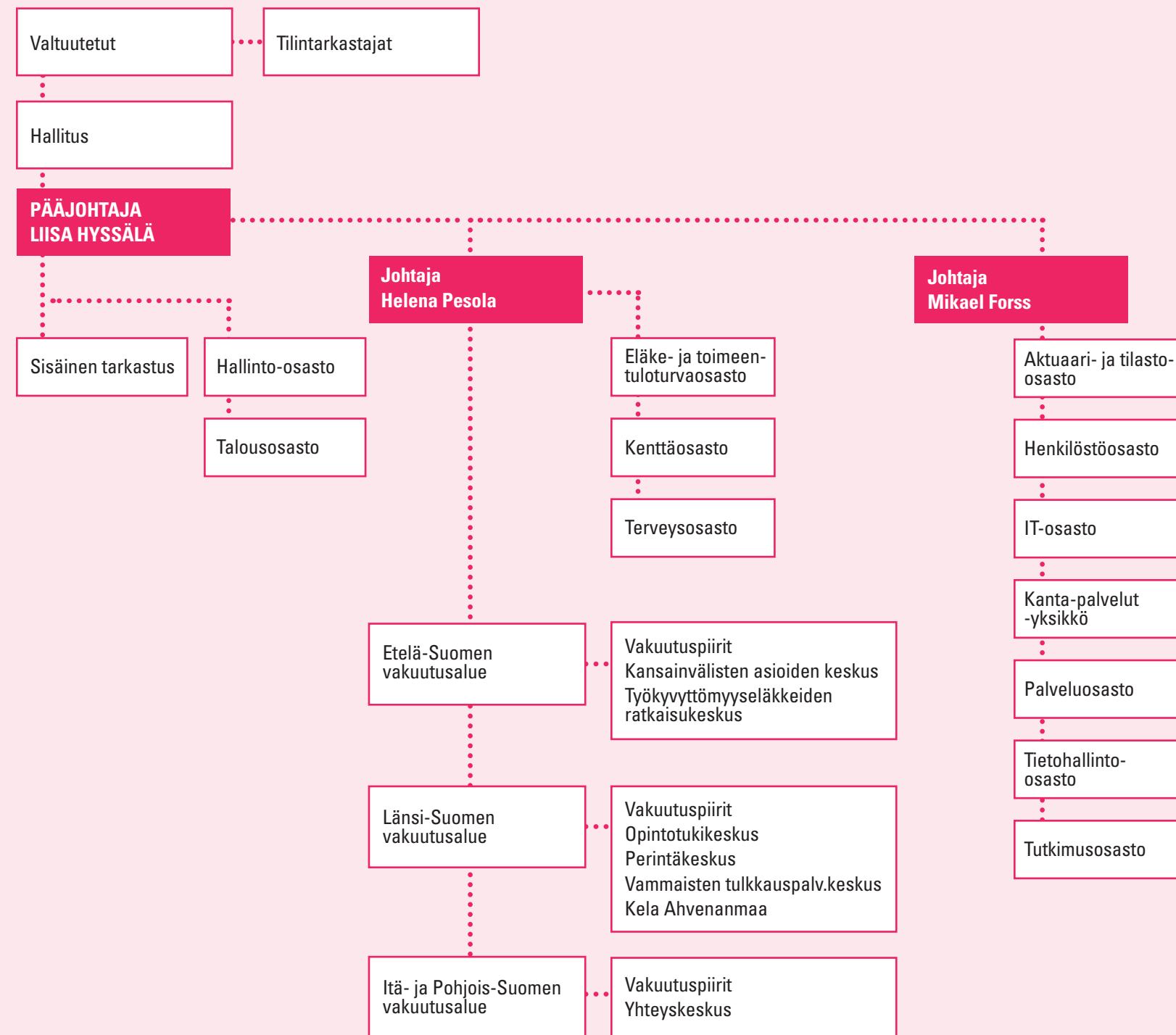
**Työttömyysurva-asiain neuvottelukunta**

Pesola, Helena, johtaja, neuvottelukunnan puheenjohtaja
Neimäla, Anne, osastopäällikkö, neuvottelukunnan varapuheenjohtaja ja jäsen
Kauhanen, Heli, etuuspäällikkö, jäsen ja sihteeri
Maisonlahti, Marjaana, kassanjohtaja
Mäki, Outi, etuuspäällikkö
Åström, Johan, asiantuntija
Nyyssölä, Mikko, asiantuntija
Aarnio, Marko, toimintapäällikkö
Rautanen, Erja, osastopäällikkö
Airikkala, Risto, päälakimies
Lumiaho, Maire, lakimies
Salo, Esko, hallitusneuvos
Päivänsalo, Kirsi, hallitussihteeri
Väänänen, Pirjo, sosiaalipoliittinen asiantuntija
Rahkola, Joonas, ekonomisti
Hellstén, Harri, lainopillinen asiamies
Vanhanen, Rauno, johtaja
Puura, Heli, lakimies
Douglas, Inka, lakimies
Kerminen, Päivi, hallitusneuvos
Meling, Timo, ylitarkastaja
Jussila, Niina, toiminnanjohtaja
Solojwew, Aleksei, puheenjohtaja
Pohja, Heikki, toimitusjohtaja
Oksanen, Tapio, talousjohtaja

# ORGANISAATIO

## 1.1.2014

» Lue tästä kuvaus Kelan hallinnointi-, johtamis- ja valvontajärjestelmistä



# YHTEYSTIEDOT

## PALVELUNUMEROT

Asevelvollisen tuet:	020 692 200
Asumisen tuet:	020 692 201
Eläkeasiat:	020 692 202
Kela-kortti ja EU-sairaanhoitokortti:	020 692 203
Kuntoutus:	020 692 205
Lapsiperheiden tuet:	020 692 206
Maasta- ja maahanmuutto:	020 634 0200
Omaisien kuoltua:	020 692 208
Opiskelijan tuet:	020 692 209
Sairastaminen:	020 692 204
Työttömyysajan tuet:	020 692 210
Vammaistuet:	020 692 211

## Rajat ylittävän terveydenhuollon yhteyspiste

020 634 0400  
yhteyspiste@kela.fi

## PUHELINPALVELU SIDOSRYHMILLE

### Viranomaislinja

020 692 235  
Yhteistyökumppaneille vastauksia nopeisiin kysymyksiin etuuksien perusteista, hakemis- menettelystä, asian käsittelyvaiheesta tai etuuden määrästä ja maksamisesta.

### Työnantaja-asiakkaille

020 692 235

### Vakuutuspiirit

Katso yhteystiedot osoitteessa  
[www.kela.fi/vakuutuspiirit](http://www.kela.fi/vakuutuspiirit)

### Päivystyspuhelin medialle

040 733 5221

### Tilastopuhelin medialle

050 5517 960

## PÄÄTOIMITALO

Nordenskiöldinkatu 12  
PL 450, 00101 Helsinki  
Puhelin 020 634 11  
etunimi.sukunimi@kela.fi  
[www.kela.fi](http://www.kela.fi)

Katso laki Kansaneläkelaitoksesta ja Kelan työjärjestys

TULOSLASKELMA (1 000 euroa)

KANSANELÄKELAITOKSEN TUOTOT	2014	2013
<b>Etuusrahastojen tuotot</b>		
Kansaneläkerahasto		
Työnantajien maksut	-50	-157
Valtion osuudet		
kansaneläkevakuutuksen etuuksista	-3 654 747	-3 677 156
<b>Kansaneläkerahaston tuotot yhteensä</b>	<b>-3 654 797</b>	<b>-3 677 313</b>
Sairausvakuutusrahasto		
Työtulovakuutus		
Työtulovakuutuksen vakuutusmaksut	-2 394 630	-2 262 147
Valtion osuudet työtulovakuutuksen etuuksista	-128 413	-130 943
<b>Työtulovakuutus yhteensä</b>	<b>-2 523 043</b>	<b>-2 393 090</b>
Sairaanhoitovakuutus		
Sairaanhoitovakuutuksen vakuutusmaksut	-1 248 989	-1 228 246
Valtion osuus sairaanhoitovakuutuksen etuuksiin	-1 034 048	-1 004 431
Saadut EU-korvaukset	-24 484	-33 637
Takautumissuoritukset	-400	-409
Sairaanhoitovakuutus	-2 307 921	-2 266 723
<b>Sairausvakuutusrahaston tuotot yhteensä</b>	<b>-4 830 964</b>	<b>-4 659 813</b>
Sosiaaliturvan yleisrahasto (Sty)		
Valtion osuus Sty:n etuuksista	-4 905 877	-4 567 678
Kuntien osuus Sty:n etuuksista	-704 133	-675 354
Palkansaajan työttömyysvakuutusmaksu	-52 000	-60 158
Muut Sty:n tuotot etuuksiin	-496	-1 828
<b>Sosiaaliturvan yleisrahaston tuotot yhteensä</b>	<b>-5 662 506</b>	<b>-5 305 017</b>
Etuusrahastojen sijoitusten tuotot ja kulut	-13 144	-20 681
Etuusrahastojen rahoitustuotot ja kulut	-1 445	-1 362
Etuusrahastojen muut tuotot ja kulut	-74	-10
<b>Etuusrahastojen tuotot yhteensä</b>	<b>-14 162 930</b>	<b>-13 664 196</b>
Valtion osuus etuusrahastojen toimintakuluista	-295 897	-278 924
Sosiaaliturvan yleisrahaston investointituotot	-94	-95
<b>Palvelurahaston tuotot</b>		
Toimintatuotot	-8 031	-8 794
Myyntituotot	-8 101	-2 230
Rahoitustuotot ja kulut	-11	-9
<b>Palvelurahaston tuotot yhteensä</b>	<b>-16 143</b>	<b>-11 033</b>
<b>Eläkevastuurahaston tuotot</b>		
Kannatusmaksut	-55 780	-66 691
Omaisuuksien tuotot	-56 085	-36 184
Työntekijöiden eläkemaksut	-13 708	-12 506
Vilma-laitosten hyvitykset	-5 207	-7 878
Työttömyysvakuutusrahaston suoritukset	-2 555	-2 083
<b>Eläkevastuurahaston tuotot yhteensä</b>	<b>-133 334</b>	<b>-125 342</b>
<b>Kansaneläkelaitoksen tuotot yhteensä</b>	<b>-14 608 399</b>	<b>-14 079 590</b>

TULOSLASKELMA (1 000 euroa)

KANSANELÄKELAITOKSEN KULUT	2014	2013
<b>Etuusrahastot</b>		
<b>Etuuskulut</b>		
Kansaneläkevakuutus		
Eläke- ja vammaisetuudet	3 673 917	3 679 701
Sairausvakuutus		
Työtulovakuutus	2 436 811	2 376 309
Sairaanhoitovakuutus	2 242 517	2 190 432
Sosiaaliturvan yleisrahasto		
Työttömyysturvaetuudet	1 933 669	1 683 444
Lapsiperheiden etuudet	2 100 223	2 090 673
Opintoetuudet	829 021	807 060
Asumistuki	742 302	669 504
Muut etuudet	57 292	54 337
<b>Etuuskulut yhteensä</b>	<b>14 015 751</b>	<b>13 551 460</b>
<b>Etuusrahastojen toimintakulut</b>		
Toimintakulujen tuotot	-9 897	-8 667
Henkilöstökulut		
Palkat ja palkkiot	210 865	209 444
Henkilösivukulut	84 997	96 060
<b>Henkilöstökulut yhteensä</b>	<b>295 862</b>	<b>305 503</b>
Muut toimintakulut	94 869	91 515
Ostopalvelut	58 330	61 332
Sosiaaliturvan yleisrahaston investointien poistot	94	95
<b>Etuusrahastojen toimintakulut yhteensä</b>	<b>439 258</b>	<b>449 778</b>
<b>Etuusrahastojen kulut yhteensä</b>	<b>14 455 010</b>	<b>14 001 237</b>
Kuntoutusvarauksen muutos	-1 834	4 833
<b>Palvelurahasto</b>		
Henkilöstö- ja tilaresurssien ostot	5 853	4 953
It-käyttökulut	5 257	3 098
Palvelurahaston muut kulut	1 023	1 289
Käyttöomaisuuden poistot	1 953	1 685
<b>Palvelurahaston kulut yhteensä</b>	<b>14 086</b>	<b>11 025</b>
<b>Eläkevastuurahasto</b>		
Toimisuhte-eläkkeet	92 681	88 181
Vilma-laitosten maksamat eläkkeet	5 360	4 620
Muut kulut	-50	-98
Eläkevastuurahaston katteen lisäys	6 816	16 812
<b>Eläkevastuurahaston kulut yhteensä</b>	<b>104 807</b>	<b>109 515</b>
<b>Kansaneläkelaitoksen kulut yhteensä</b>	<b>14 572 069</b>	<b>14 126 611</b>
<b>Kansaneläkelaitoksen ylijäämä + / alijäämä -</b>	<b>36 330</b>	<b>-47 021</b>

KANSANELÄKELAITOKSEN VASTAAVAA	2014	2013
<b>Pysyvät vastaavat</b>		
Aineettomat hyödykkeet		
Etuusrahastojen it-ohjelmat	5 476	5 215
Palvelurahaston it-ohjelmat	4 759	5 389
<b>Aineettomat hyödykkeet yhteensä</b>	<b>10 235</b>	<b>10 604</b>
Aineelliset hyödykkeet		
Etuusrahastojen rakennukset	57 382	57 713
Etuusrahastojen perusparannukset	24 779	19 919
Etuusrahastojen koneet ja kalusto	3 108	5 306
Palvelurahaston koneet ja kalusto	856	728
Etuusrahastojen kiinteistöennakot	7 329	10 407
<b>Aineelliset hyödykkeet yhteensä</b>	<b>93 454</b>	<b>94 074</b>
Sijoitukset		
Käyttöomaisuussijoitukset		
Etuusrahastojen käyttöomaisuussijoitukset	52 919	53 098
Käyttöomaisuussijoitukset yhteensä	52 919	53 098
Muut sijoitukset		
Eläkevastuurahaston korkorahastot	261 847	245 893
Etuusrahastojen osakkeet ja osuudet	33 311	47 811
Eläkevastuurahaston osakkeet ja osuudet	870 667	778 965
Eläkevastuurahaston muut sijoitukset	38 403	38 400
Muut sijoitukset yhteensä	1 204 227	1 111 069
<b>Kansaneläkelaitoksen sijoitukset yhteensä</b>	<b>1 257 146</b>	<b>1 164 167</b>
<b>Kansaneläkelaitoksen pysyvät vastaavat yhteensä</b>	<b>1 360 835</b>	<b>1 268 846</b>
<b>Eläkevastuurahaston vajaus</b>	<b>107 231</b>	<b>123 058</b>
<b>Vaihtuvat vastaavat</b>		
Lyhytaikaiset saamiset		
Etuusrahastojen rahastojen väliset saamiset	3 560	8 786
Etuusrahastojen myyntisaamiset	4 565	3 724
Palvelurahaston myyntisaamiset	2 439	565
Etuusrahastojen siirtosaamiset	427	630
Palvelurahaston siirtosaamiset	612	21
Etuusrahastojen muut saamiset	4 675	5 381
Palvelurahaston muut saamiset	222	0
Eläkevastuurahaston muut saamiset	5 095	9 251
Etuusrahastojen ennakomaksut	218 629	168 658
<b>Lyhytaikaiset saamiset yhteensä</b>	<b>240 224</b>	<b>197 015</b>
Rahat ja pankkisaamiset		
Etuusrahastojen rahat ja pankkisaamiset	1 225 907	1 095 443
Palvelurahaston rahat ja pankkisaamiset	7 820	6 885
Eläkevastuurahaston rahat ja pankkisaamiset	3 806	2 253
<b>Rahat ja pankkisaamiset yhteensä</b>	<b>1 237 533</b>	<b>1 104 580</b>
<b>Kansaneläkelaitoksen vaihtuvat vastaavat yhteensä</b>	<b>1 477 757</b>	<b>1 301 595</b>
<b>Kansaneläkelaitoksen vastaavaa yhteensä</b>	<b>2 945 823</b>	<b>2 693 499</b>

KANSANELÄKELAITOKSEN VASTATTAVAA	2014	2013
<b>Oma pääoma</b>		
Etuusrahastot		
Kansaneläkerahasto		
Rahasto vuoden alussa	-94 686	-107 073
Rahaston muutos	11 204	12 387
<b>Kansaneläkerahasto yhteensä</b>	<b>-83 482</b>	<b>-94 686</b>
Tilikauden tulos	-11 204	-12 387
Sairausvakuutusrahasto		
Rahasto vuoden alussa	-626 482	-677 046
Rahaston muutos	-16 856	50 564
<b>Sairausvakuutusrahasto yhteensä</b>	<b>-643 338</b>	<b>-626 482</b>
Tilikauden tulos	16 856	-50 564
Sosiaaliturvan yleisrahasto		
Rahasto vuoden alussa	-328	-233
Rahaston muutos	-94	-95
<b>Sosiaaliturvan yleisrahasto yhteensä</b>	<b>-422</b>	<b>-328</b>
Tilikauden tulos	94	95
<b>Etuusrahastot yhteensä</b>	<b>-721 496</b>	<b>-784 351</b>
Palvelurahasto		
Rahasto vuoden alussa	-19	-11
Rahaston muutos	-2 057	-8
<b>Palvelurahasto yhteensä</b>	<b>-2 076</b>	<b>-19</b>
Tilikauden tulos	2 057	8
Eläkevastuurahasto		
Rahasto vuoden alussa	-816 233	-799 421
Rahaston muutos	-6 816	-16 812
<b>Eläkevastuurahasto yhteensä</b>	<b>-823 050</b>	<b>-816 233</b>
Tilikauden tulos	28 527	15 826
<b>Rahastot yhteensä</b>	<b>-1 516 038</b>	<b>-1 584 770</b>
Arvonkorotusraha-		
Etuusrahastot		
Rahastot vuoden alussa		
Kansaneläkerahasto	-89 086	-91 807
Sairausvakuutusrahasto	-50 797	-50 666
<b>Rahastot vuoden alussa yhteensä</b>	<b>-139 883</b>	<b>-142 473</b>
Rahastojen muutos		
Kansaneläkerahasto	10 130	2 721
Sairausvakuutusrahasto	-57	-131
<b>Rahastojen muutos yhteensä</b>	<b>10 073</b>	<b>2 589</b>
<b>Etuusrahastot yhteensä</b>	<b>-129 810</b>	<b>-139 883</b>
Eläkevastuurahasto		
Rahastot vuoden alussa	-362 165	-283 836
Rahaston muutos yhteensä	-66 884	-78 328
<b>Eläkevastuurahasto yhteensä</b>	<b>-429 048</b>	<b>-362 165</b>
<b>Arvonkorotusraha-</b>		
<b>Arvonkorotusraha-</b>	<b>-558 858</b>	<b>-502 048</b>

## TASE (1 000 euroa)

	2014	2013
Muu oma pääoma		
Palvelurahasto		
Kanta-puskurivarat	-2 177	-2 177
Eläkevastuurahasto	0	0
Muu oma pääoma	-28 527	-15 826
<b>Muu oma pääoma yhteensä</b>	<b>-30 704</b>	<b>-18 003</b>
<b>Kansaneläkelaitoksen alijäämä</b>	<b>0</b>	<b>47 021</b>
<b>Kansaneläkelaitoksen ylijäämä</b>	<b>-36 330</b>	<b>0</b>
<b>Kansaneläkelaitoksen oma pääoma yhteensä</b>	<b>-2 141 930</b>	<b>-2 057 800</b>
Kuntoutusvaraus		
Varaus vuoden alussa	-65 195	-60 362
Varauksen muutos	-92 855	-90 387
Varojen käyttö	94 689	85 553
<b>Kuntoutusvaraus yhteensä</b>	<b>-63 361</b>	<b>-65 195</b>
Vieras pääoma		
Pitkäaikainen vieras pääoma		
Palvelurahaston velka valtiolle	-4 000	0
<b>Pitkäaikainen vieras pääoma yhteensä</b>	<b>-4 000</b>	<b>0</b>
Lyhytaikainen vieras pääoma		
Etuusrahastojen saadut ennakot	-491 993	-354 336
Palvelurahaston saadut ennakot	-6 573	-6 264
Etuusrahastojen rahastojen väliset velat	-2 060	-4 815
Palvelurahaston rahastojen väliset velat	-486	-3 420
Eläkevastuurahaston rahastojen väliset velat	-1 014	-550
Etuusrahastojen ostovelat	-7 458	-8 630
Palvelurahaston ostovelat	-501	0
Etuusrahastojen siirtovelat	-52 087	-50 173
Palvelurahaston siirtovelat	-893	-109
Eläkevastuurahaston siirtovelat	-1 814	-862
Etuusrahastojen muut lyhytaikaiset velat	-168 057	-137 563
Palvelurahaston muut lyhytaikaiset velat	-1	-1 599
Eläkevastuurahaston muut lyhytaikaiset velat	-3 595	-2 183
<b>Lyhytaikainen vieras pääoma yhteensä</b>	<b>-736 533</b>	<b>-570 504</b>
<b>Kansaneläkelaitoksen vieras pääoma yhteensä</b>	<b>-740 533</b>	<b>-570 504</b>
<b>Kansaneläkelaitoksen vastattavaa yhteensä</b>	<b>-2 945 823</b>	<b>-2 693 499</b>



Toimintakulut olivat 3 % vuonna 2014

## TULOSLASKELMA JA TASE RAHASTOITTAIN (1 000 euroa)

KANSANELÄKERAHASTON TULOSLASKELMA	2014	2013
<b>Tuotot</b>		
Vakuutusmaksut	-50	-157
Valtion osuudet etuuksista	-3 654 747	-3 677 156
Sijoitusten tuotot ja kulut	-13 144	-20 681
Rahoitustuotot ja kulut	-193	-170
Muut tuotot ja kulut	-25	0
<b>Tuotot yhteensä</b>	<b>-3 668 159</b>	<b>-3 698 165</b>
Eläke- ja vammaisetuudet	3 673 917	3 679 701
Etuuskate	5 757	-18 464
Toimintakulut	88 188	100 446
Valtion osuus toimintakuluista	-82 741	-69 595
<b>Ylijäämä + / alijäämä -</b>	<b>-11 204</b>	<b>-12 387</b>
<b>KANSANELÄKERAHASTON TASE</b>		
<b>Vastaavaa</b>		
<b>Pysyvät vastaavat</b>		
Aineettomat hyödykkeet		
IT-ohjelmat	842	794
<b>Aineettomat hyödykkeet yhteensä</b>	<b>842</b>	<b>794</b>
Aineelliset hyödykkeet		
Rakennukset	34 676	34 808
Perusparannukset	15 003	10 913
Koneet ja kalusto	1 135	1 530
Ennakkomaksut	4 446	4 970
<b>Aineelliset hyödykkeet yhteensä</b>	<b>55 260</b>	<b>52 221</b>
Sijoitukset		
Käyttöomaisuussijoitukset		
Osakkeet ja osuudet	20 656	20 842
Käyttöomaisuussijoitukset yhteensä	20 656	20 842
Muut sijoitukset		
Osakkeet	33 311	47 811
Muut sijoitukset yhteensä	33 311	47 811
<b>Sijoitukset yhteensä</b>	<b>53 967</b>	<b>68 653</b>
<b>Pysyvät vastaavat yhteensä</b>	<b>110 069</b>	<b>121 668</b>

## TULOSLASKELMA JA TASE RAHASTOITTAIN (1 000 euroa)

<b>Vaihtuvat vastaavat</b>		
<b>Lyhytaikaiset saamiset</b>		
Rahastojen väliset saamiset	1 897	3 971
Myyntisaamiset	1 027	884
Siirtosaamiset	-32	2
Muut saamiset	39	729
Ennakkomaksut	42 439	18
<b>Lyhytaikaiset saamiset yhteensä</b>	<b>45 370</b>	<b>5 604</b>
Rahat ja pankkisaamiset	339 258	345 494
<b>Vaihtuvat vastaavat yhteensä</b>	<b>384 628</b>	<b>351 098</b>
<b>Vastaavaa yhteensä</b>	<b>494 697</b>	<b>472 766</b>
<b>Vastattavaa</b>		
<b>Oma pääoma</b>		
Kansaneläkerahasto		
Rahasto vuoden alussa	-94 686	-107 073
Rahaston lisäys/vähennys	11 204	12 387
<b>Kansaneläkerahasto yhteensä</b>	<b>-83 482</b>	<b>-94 686</b>
Tilikauden tulos	-11 204	-12 387
Arvonkorotusrahasto		
Rahasto vuoden alussa	-89 086	-91 807
Rahaston lisäys/vähennys	10 130	2 721
<b>Arvonkorotusrahasto yhteensä</b>	<b>-78 956</b>	<b>-89 086</b>
<b>Alijäämä</b>	<b>11 204</b>	<b>12 387</b>
<b>Oma pääoma yhteensä</b>	<b>-162 438</b>	<b>-183 772</b>
<b>Vieras pääoma</b>		
Lyhytaikainen vieras pääoma		
Saadut ennakot	-301 358	-258 398
Rahastojen väliset velat	-941	-4 424
Ostovelat	-1 644	-1 800
Siirtovelat	-15 290	-15 056
Muut lyhytaikaiset velat	-12 980	-9 268
Tilitettävä arvonlisävero	-46	-48
<b>Lyhytaikainen vieras pääoma yhteensä</b>	<b>-332 259</b>	<b>-288 994</b>
<b>Vieras pääoma yhteensä</b>	<b>-332 259</b>	<b>-288 994</b>
<b>Vastattavaa yhteensä</b>	<b>-494 697</b>	<b>-472 766</b>

## TULOSLASKELMA JA TASE RAHASTOITTAIN (1 000 euroa)

SAIRAU SVAKUUTUSRAHASTON TULOSLASKELMA	2014	2013
<b>Tuotot</b>		
Työtulovakuutus		
Vakuutusmaksut		
Sairausvakuutuksen päivärahamaksu	-704 674	-647 215
Työnantajan sairausvakuutusmaksu	-1 689 956	-1 614 931
<b>Vakuutusmaksut yhteensä</b>	<b>-2 394 630</b>	<b>-2 262 146</b>
Valtion osuudet etuuksista	-128 413	-130 943
Takautumissuoritukset	0	0
<b>Työtulovakuutus yhteensä</b>	<b>-2 523 043</b>	<b>-2 393 089</b>
Sairaanhoitovakuutus		
Sairausvakuutuksen sairaanhoitomaksu	-1 248 989	-1 228 246
Takautumissuoritukset	-400	-409
Valtion osuudet sairaanhoitovakuutukseen	-1 034 048	-1 004 431
Saadut EU-korvaukset	-24 484	-33 637
<b>Sairaanhoitovakuutus yhteensä</b>	<b>-2 307 921</b>	<b>-2 266 723</b>
Rahoitustuotot ja kulut	-926	-924
Muut tuotot ja kulut	-42	-2
<b>Tuotot yhteensä</b>	<b>-4 831 932</b>	<b>-4 660 738</b>
<b>Etuuskulut</b>		
Työtulovakuutus		
Päivärahasuoritukset	2 074 454	2 050 350
Työterveyshuolto	362 357	325 959
<b>Työtulovakuutus yhteensä</b>	<b>2 436 811</b>	<b>2 376 309</b>
Sairaanhoitovakuutus		
Sairaanhoitokorvaukset	1 870 378	1 830 349
Työterveyshuolto	24 369	24 219
Kuntoutuspalvelut	318 863	296 762
Muut etuudet yhteensä	28 907	39 102
<b>Sairaanhoitovakuutus yhteensä</b>	<b>2 242 517</b>	<b>2 190 432</b>
<b>Etuuskulut yhteensä</b>	<b>4 679 328</b>	<b>4 566 741</b>
Etuuskate	-152 604	-93 997
Toimintakulut	203 227	206 672
Valtion osuus toimintakuluista	-65 644	-66 944
Kuntoutusvarauksen muutos	-1 834	4 833
<b>Ylijäämä + / alijäämä -</b>	<b>16 855</b>	<b>-50 564</b>
<b>SAIRAU SVAKUUTUSRAHASTON TASE</b>	<b>2014</b>	<b>2013</b>
<b>Vastaavaa</b>		
Pysyvät vastaavat		
Aineettomat hyödykkeet		
IT-ohjelmat	2 486	2 323
<b>Aineettomat hyödykkeet yhteensä</b>	<b>2 486</b>	<b>2 323</b>
Aineelliset hyödykkeet		
Rakennukset	22 707	22 905
Perusparannukset	8 828	8 313
Koneet ja kalusto	1 607	2 673

## TULOSLASKELMA JA TASE RAHASTOITTAIN (1 000 euroa)

Ennakkomaksut	5 154	6 632
<b>Aineelliset hyödykkeet yhteensä</b>	<b>38 296</b>	<b>40 523</b>
Sijoitukset		
Käyttöomaisuussijoitukset	32 521	32 514
<b>Sijoitukset yhteensä</b>	<b>32 521</b>	<b>32 514</b>
<b>Pysyvät vastaavat yhteensä</b>	<b>73 303</b>	<b>75 360</b>
Vaihtuvat vastaavat		
Lyhytaikaiset saamiset		
Rahastojen väliset saamiset	722	2 593
Myyntisaamiset	2 187	1 783
Siirtosaamiset	484	582
Muut saamiset	4 002	4 652
Ennakkomaksut	106 952	103 825
<b>Lyhytaikaiset saamiset yhteensä</b>	<b>114 347</b>	<b>113 435</b>
Rahat ja pankkisaamiset	666 768	646 075
<b>Vaihtuvat vastaavat yhteensä</b>	<b>781 115</b>	<b>759 510</b>
<b>Vastaavaa yhteensä</b>	<b>854 418</b>	<b>834 870</b>
<b>Vastattavaa</b>		
Oma pääoma		
Sairausvakuutusrahasto		
Rahasto vuoden alussa	-626 482	-677 046
Rahaston lisäys/vähennys	-16 856	50 564
<b>Sairausvakuutusrahasto yhteensä</b>	<b>-643 338</b>	<b>-626 482</b>
Tilikauden tulos	16 856	-50 564
Arvonkorotusrahasto		
Rahasto vuoden alussa	-50 797	-50 666
Rahaston lisäys/vähennys	-57	-131
<b>Arvonkorotusrahasto yhteensä</b>	<b>-50 854</b>	<b>-50 797</b>
<b>Ylijäämä</b>	<b>-16 856</b>	
<b>Alijäämä</b>		<b>50 564</b>
<b>Oma pääoma yhteensä</b>	<b>-694 192</b>	<b>-677 279</b>
Varaukset		
Kuntoutusvaraus		
Varaus vuoden alussa	-65 195	-60 362
Varauksen lisäys	-92 855	-90 387
Varojen käyttö	94 689	85 554
<b>Kuntoutusvaraus yhteensä</b>	<b>-63 361</b>	<b>-65 195</b>
<b>Varaukset yhteensä</b>	<b>-63 361</b>	<b>-65 195</b>
Vieras pääoma		
Lyhytaikainen vieras pääoma		
Saadut ennakot	-30 077	-28 698
Rahastojen väliset velat	-397	0
Ostovelat	-3 605	-4 300
Siirtovelat	-31 431	-30 234
Muut lyhytaikaiset velat	-31 355	-29 164
<b>Lyhytaikainen vieras pääoma yhteensä</b>	<b>-96 865</b>	<b>-92 396</b>
<b>Vieras pääoma yhteensä</b>	<b>-96 865</b>	<b>-92 396</b>
<b>Vastattavaa yhteensä</b>	<b>-854 418</b>	<b>-834 870</b>



## TULOSLASKELMA JA TASE RAHASTOITTAIN (1 000 euroa)

SOSIAALITURVAN YLEISRAHASTON TULOSLASKELMA	2014	2013
<b>Tuotot</b>		
Valtion osuus etuuksista	-4 905 877	-4 567 678
Kuntien osuus etuuksista	-704 133	-675 354
Palkansaajan työttömyysvakuutusmaksu	-52 000	-60 158
Takautumissuoritukset työnantajilta	-38	-14
Työttömyysvakuutusrahaston suoritukset	-440	-1 752
ETA-työttömyyskorvaukset	-1	-24
Ahvenanmaan suoritukset vammaisten tulkkauspalveluun	-17	-37
Rahoitustuotot ja kulut	-326	-269
Muut tuotot ja kulut	-7	-7
<b>Tuotot yhteensä</b>	<b>-5 662 839</b>	<b>-5 305 293</b>
<b>Etuuskulut</b>		
Työttömyysturvaetuudet	1 933 669	1 683 444
Lapsiperheiden etuudet	2 100 223	2 090 673
Opintoetuudet	829 021	807 060
Asumistuki	742 301	669 504
Muut etuudet	57 292	54 337
<b>Etuuskulut yhteensä</b>	<b>5 662 506</b>	<b>5 305 018</b>
Etuuskate	-333	-275
Toimintakulut	147 844	142 660
Valtion osuus toimintakuluista	-147 511	-142 385
Investointituotot	-94	-95
<b>Ylijäämä + / alijäämä -</b>	<b>94</b>	<b>95</b>

## TULOSLASKELMA JA TASE RAHASTOITTAIN (1 000 euroa)

SOSIAALITURVAN YLEISRAHASTON TASE	2014	2013
<b>Vastaavaa</b>		
Pysyvät vastaavat		
Aineettomat hyödykkeet		
IT-ohjelmat	2 149	2 098
<b>Aineettomat hyödykkeet yhteensä</b>	<b>2 149</b>	<b>2 098</b>
Aineelliset hyödykkeet		
Perusparannukset	947	693
Koneet ja kalusto	366	1 103
Ennakkomaksut	-2 272	-1 194
<b>Aineelliset hyödykkeet yhteensä</b>	<b>-959</b>	<b>602</b>
Sijoitukset		
Käyttöomaisuussijoitukset		
Osakkeet ja osuudet	-258	-258
Käyttöomaisuussijoitukset yhteensä	-258	-258
<b>Sijoitukset yhteensä</b>	<b>-258</b>	<b>-258</b>
<b>Pysyvät vastaavat yhteensä</b>	<b>932</b>	<b>2 442</b>
Vaihtuvat vastaavat		
Lyhytaikaiset saamiset		
Rahastojen väliset saamiset	941	2 222
Myyntisaamiset	1 350	1 056
Siirtosaamiset	-26	45
Muut saamiset	634	0
Ennakkomaksut	69 239	64 815
<b>Lyhytaikaiset saamiset yhteensä</b>	<b>72 138</b>	<b>68 138</b>
<b>Vaihtuvat vastaavat yhteensä</b>	<b>72 138</b>	<b>68 138</b>
Rahat ja pankkisaamiset	219 882	103 874
<b>Vastaavaa yhteensä</b>	<b>292 952</b>	<b>174 454</b>
<b>Vastattavaa</b>		
Oma pääoma		
Sosiaaliturvan yleisrahasto		
Rahasto vuoden alussa	-328	-233
Rahaston lisäys/vähennys	-94	-95
<b>Sosiaaliturvan yleisrahasto yhteensä</b>	<b>-422</b>	<b>-328</b>
Tilikauden tulos	94	95
<b>Ylijäämä</b>	<b>-94</b>	<b>-95</b>
<b>Oma pääoma yhteensä</b>	<b>-422</b>	<b>-328</b>
Vieras pääoma		
Lyhytaikainen vieras pääoma		
Saadut ennakot	-160 558	-67 241
Rahastojen väliset velat	-722	-391
Ostovelat	-2 208	-2 529
Siirtovelat	-5 365	-4 883
Muut lyhytaikaiset velat	-123 677	-99 082
<b>Lyhytaikainen vieras pääoma yhteensä</b>	<b>-292 530</b>	<b>-174 126</b>
<b>Vieras pääoma yhteensä</b>	<b>-292 530</b>	<b>-174 126</b>
<b>Vastattavaa yhteensä</b>	<b>-292 952</b>	<b>-174 454</b>

## TULOSLASKELMA JA TASE RAHASTOITTAIN (1 000 euroa)

PALVELURAHASTON TULOSLASKELMA	2014	2013
<b>Tuotot</b>		
Toimintatuotot	-8 031	-8 794
Myyntituotot	-8 101	-2 230
Rahoitustuotot ja kulut	-11	-9
<b>Tuotot yhteensä</b>	<b>-16 143</b>	<b>-11 033</b>
<b>Kulut</b>		
Henkilöstö- ja tilaresurssien ostot	5 853	4 953
IT-käyttökulut	5 257	3 098
Muut kulut	1 023	1 289
Käyttöomaisuuden poistot	1 953	1 685
<b>Kulut yhteensä</b>	<b>14 086</b>	<b>11 025</b>
<b>Ylijäämä + / alijäämä -</b>	<b>2 057</b>	<b>8</b>

## TULOSLASKELMA JA TASE RAHASTOITTAIN (1 000 euroa)

PALVELURAHASTON TASE	2014	2013
<b>Vastaavaa</b>		
Pysyvät vastaavat		
Aineettomat hyödykkeet		
IT-ohjelmat	4 759	5 389
<b>Aineettomat hyödykkeet yhteensä</b>	<b>4 759</b>	<b>5 389</b>
Aineelliset hyödykkeet		
IT-kone- ja laiteinvestoinnit	855	728
Koneet ja kalusto	1	0
<b>Aineelliset hyödykkeet yhteensä</b>	<b>856</b>	<b>728</b>
<b>Pysyvät vastaavat yhteensä</b>	<b>5 615</b>	<b>6 117</b>
Vaihtuvat vastaavat		
Lyhytaikaiset saamiset		
Myyntisaamiset	2 439	565
Siirtosaamiset	612	21
Muut saamiset	222	
<b>Lyhytaikaiset saamiset yhteensä</b>	<b>3 273</b>	<b>586</b>
Rahat ja pankkisaamiset	7 820	6 885
<b>Vaihtuvat vastaavat yhteensä</b>	<b>11 093</b>	<b>7 471</b>
<b>Vastaavaa yhteensä</b>	<b>16 708</b>	<b>13 588</b>
<b>Vastattavaa</b>		
Oma pääoma		
Palvelurahasto		
Rahasto vuoden alussa	-19	-11
Rahaston lisäys/vähennys	-2 057	-8
<b>Palvelurahasto yhteensä</b>	<b>-2 076</b>	<b>-19</b>
Kanta-puskurivarat		
Kanta-puskurivarat vuoden alussa	-2 177	0
Kanta-puskurivarat lisäys/vähennys	0	-2 177
<b>Kanta-puskurivarat yhteensä</b>	<b>-2 177</b>	<b>-2 177</b>
Tilikauden tulos	2 057	8
<b>Ylijäämä</b>	<b>-2 057</b>	<b>-8</b>
<b>Oma pääoma yhteensä</b>	<b>-4 253</b>	<b>-2 196</b>
Vieras pääoma		
Pitkäaikainen vieras pääoma		
Velka valtiolle	-4 000	0
<b>Pitkäaikainen vieras pääoma yhteensä</b>	<b>-4 000</b>	<b>0</b>
Lyhytaikainen vieras pääoma		
Saadut ennakot	-6 573	-6 264
Rahastojen väliset velat	-486	-3 420
Ostovelat	-501	0
Siirtovelat	-894	-109
Muut lyhytaikaiset velat	-1	-1 599
<b>Lyhytaikainen vieras pääoma yhteensä</b>	<b>-8 455</b>	<b>-11 392</b>
<b>Vieras pääoma yhteensä</b>	<b>-12 455</b>	<b>-11 392</b>
<b>Vastattavaa yhteensä</b>	<b>-16 708</b>	<b>-13 588</b>

## TULOSLASKELMA JA TASE RAHASTOITTAIN (1 000 euroa)

ELÄKEVASTUURAHASTON TULOSLASKELMA	2014	2013
<b>Tuotot</b>		
Kannatusmaksut	-55 780	-66 691
Omaisuuuden tuotot	-56 084	-36 184
Muut tuotot ja kulut	0	0
Työntekijöiden eläkemaksut	-13 708	-12 506
Vilma-laitosten hyvitykset	-5 207	-7 878
Työttömyysvakuutusrahaston suoritukset	-2 555	-2 083
<b>Tuotot yhteensä</b>	<b>-133 334</b>	<b>-125 342</b>
<b>Kulut</b>		
Toimisuhte-eläkkeet	92 681	88 181
Vilma-laitosten maksamat eläkkeet	5 360	4 620
Muut kulut	-50	-98
Eläkevastuurahaston katteen lisäys	6 816	16 812
<b>Kulut yhteensä</b>	<b>104 807</b>	<b>109 515</b>
<b>Ylijäämä + / alijäämä -</b>	<b>28 527</b>	<b>15 826</b>

## TULOSLASKELMA JA TASE RAHASTOITTAIN (1 000 euroa)

ELÄKEVASTUURAHASTON TASE	2014	2013
<b>Vastaavaa</b>		
Pysyvät vastaavat		
Sijoitukset		
Korkorahastot	261 847	245 893
Osakkeet ja osuudet	870 666	778 965
Muut sijoitukset	38 403	38 400
<b>Sijoitukset yhteensä</b>	<b>1 170 916</b>	<b>1 063 258</b>
<b>Pysyvät vastaavat yhteensä</b>	<b>1 170 916</b>	<b>1 063 258</b>
Eläkevastuurahaston vajeus	107 231	123 058
Vaihtuvat vastaavat		
Lyhytaikaiset saamiset		
Saamiset Vilma-laitoksilta	1 544	1 305
Saamiset Kevalta	3 551	7 946
<b>Lyhytaikaiset saamiset yhteensä</b>	<b>5 095</b>	<b>9 251</b>
Rahat ja pankkisaamiset	3 806	2 252
<b>Vaihtuvat vastaavat yhteensä</b>	<b>8 901</b>	<b>11 503</b>
<b>Vastaavaa yhteensä</b>	<b>1 287 048</b>	<b>1 197 819</b>
<b>Vastattavaa</b>		
Oma pääoma		
Eläkevastuurahasto		
Katettava vastuu vuoden alussa	-816 233	-799 421
Katettavan vastuun lisäys/vähennys	-6 816	-16 812
<b>Eläkevastuurahasto yhteensä</b>	<b>-823 049</b>	<b>-816 233</b>
Muu oma pääoma	-28 527	-15 826
Tilikauden tulos	28 527	15 826
Arvonkorotusrahasato		
Rahasto vuoden alussa	-362 164	-283 836
Rahaston lisäys/vähennys	-66 884	-78 328
<b>Arvonkorotusrahasato yhteensä</b>	<b>-429 048</b>	<b>-362 164</b>
<b>Ylijäämä</b>	<b>-28 527</b>	<b>-15 826</b>
<b>Oma pääoma yhteensä</b>	<b>-1 280 624</b>	<b>-1 194 224</b>
Vieras pääoma		
Lyhytaikainen vieras pääoma		
Rahastojen väliset velat	-1 015	-550
Siirtovelat	-1 814	-862
Velat Vilma-laitoksille	0	0
Velka Kevalle	-3 595	-2 183
<b>Lyhytaikainen vieras pääoma yhteensä</b>	<b>-6 424</b>	<b>-3 595</b>
<b>Vieras pääoma yhteensä</b>	<b>-6 424</b>	<b>-3 595</b>
<b>Vastattavaa yhteensä</b>	<b>-1 287 048</b>	<b>-1 197 819</b>

Siirry tästä Kelan verkkosivuille [www.kela.fi](http://www.kela.fi)